



# Wieści z Gminy

lipiec  
2020

numer 3  
(34) 2020

GAZETA BEZPŁATNA

nakład: 1500 egzemplarzy

ISSN 2391-856X

Urząd Gminy Łuków | ul. Świdzka 12, 21-400 Łuków | tel./fax: 25 798 24 39 | e-mail: sekretariat@lukow.ug.gov.pl

## Wakacje w gminie Łuków



Fot. UG Łuków

„Cudze chwalicie, swego nie znacie, sami nie wiecie, co posiadacie” – tak w XIX w. pisał polski bajkopisarz Stanisław Jachowicz. Prawda ta do dnia dzisiejszego nie straciła na swojej aktualności. Zachwycamy się tym, co jest daleko od nas, często nie zauważając tego, co jest na przysłowiowe wyciągnięcie ręki. A może właśnie teraz kiedy zagrożenie epidemiczne nie pozwala na dalekie podróże, jest czas na poznanie najbliższej okolicy? Zapraszamy do ciekawych pod względem turystycznym, przyrodniczym, geologicznym i historycznym miejsc w gminie Łuków. Żeby je zobaczyć, najlepiej wybrać się rowerem Szlakiem Ziemi Łukowskiej\*, zbacając co pewien czas do tych atrakcji, które umiejscowione są poza trasą Szlaku. **Str. 7-8**

\*Szlaki rowerowe zaznaczone są na mapie gminy Łuków dostępnej w Urzędzie Gminy Łuków.

### ■ Podpisanie Porozumienia międzygminnego

Gmina Łuków jest jednym z ośmiu samorządów powiatu łukowskiego, które podpisały Porozumienie międzygminne w sprawie opracowania i realizacji dokumentu strategicznego pn. „Strategia Rozwoju Ponadlokalnego Łukowskiego Obszaru Funkcjonalnego na lata 2020 – 2030”. **Str. 2**

### ■ Kontrola deklaracji „śmieciowych”

Urząd Gminy Łuków przystąpił do kontroli rzetelności danych wykazanych w deklaracjach „śmieciowych”. Sprawdzana jest zgodność treści deklaracji ze stanem faktycznym. **Str. 3**

### ■ Laptopy wspierające zdalne nauczanie

Gmina Łuków otrzymała granty, za które zakupiła laptopy do szkół. Urząd Marszałkowski Województwa Lubelskiego przekazał szkołom tablety. Sprzęt wspiera zdalne nauczanie. **Str. 4**

### ■ Nowe zasady korzystania z bibliotek

Biblioteki wracając do pełnej działalności, wprowadziły nowe zasady ich funkcjonowania, których należy przestrzegać dla bezpieczeństwa zarówno czytelników, jak i personelu. **Str. 5**

### DYŻURY RADCY PRAWNEGO W każdy ostatni wtorek miesiąca

w godz. 15.00 - 17.00  
w Urzędzie Gminy Łuków,  
pokój nr 34, dyżur pełni radca prawny,  
udzielając bezpłatnych porad prawnych  
mieszkańcom gminy Łuków.

### Wieści z Gminy to najlepsze miejsce na Państwa reklamę

kontakt: Edyta Katarzyna Kuć  
tel. 25 798 24 39 w. 139, e-mail: kuc@lukow.ug.gov.pl

**Wydawca:**  
Urząd Gminy  
Łuków

**Adres redakcji:**  
ul. Świdzka 12  
21-400 Łuków  
tel. 25 798 24 39 w. 139  
e-mail: kuc@lukow.ug.gov.pl

**Redaktor naczelny:**  
Edyta Katarzyna Kuć

**Skład graficzny:**  
PPH IWONEX



## RADA GMINY

## Podpisanie Porozumienia międzygminnego

Gmina Łuków jest jednym z ośmiu samorządów powiatu łukowskiego, które podpisały w dniu 2 czerwca Porozumienie międzygminne w sprawie opracowania i realizacji dokumentu strategicznego pn. „Strategia Rozwoju Ponadlokalnego Łukowskiego Obszaru Funkcjonalnego na lata 2020 – 2030”. Porozumienie definiuje zasady partnerstwa, określa prawa i obowiązki Lidera i Partnerów oraz reguluje zasady finansowania wspólnych przedsięwzięć wynikających z partnerstwa.

Poza gminą Łuków, partnerstwo tworzą miasta Łuków i Stoczek Łukowski oraz gminy: Adamów, Krzywdą, Stanin, Stoczek Łukowski i Wojcieszków. Liderem koordynującym działania podejmowane w ramach porozumienia jest miasto Łuków, pozostałe samorządy pełnią rolę partnerów.

Pierwszym wspólnym działaniem podejmowanym w ramach Partner-



stwa będzie opracowanie „Strategii Rozwoju Ponadlokalnego Łukowskiego Obszaru Funkcjonalnego na lata 2020 – 2030”. Dokument ten jest jednym z wymogów formalnych przy ubieganiu się o środki w perspektywie finansowej Unii Europejskiej na lata 2021 – 2027.

Porozumienie zostało zawar-

te na okres dziesięciu lat, wygasa z dniem 31 grudnia 2030 r.

Z ramienia gminy Łuków dokument podpisali wójt Mariusz Osiać i skarbnik gminy Alina Baka.

Fot. Urząd Miasta Łuków

## INWESTYCJE

W gminie Łuków rusza realizacja inwestycji drogowych. Do końca sierpnia zostaną przebudowane dwa odcinki dróg – w Rolach i pomiędzy Czerślą a Kolonią Ryżki. Po rozstrzygnięciu przetargów na wyłonienie wykonawców okazało się, że inwestycje będą kosztowały mniej niż zakładano. Wartość kosztorysowa drogi w Rolach została oszacowana na ponad 900 tys. zł, a ostatecznie będzie kosztowała niewiele ponad 550 tys., zaś wartość kosztorysowa drugiej inwestycji to kwota 800 tys. zł, a będzie wykonana za niecałe 420 tys. Przy czym z własnego budżetu gmina pokryje tylko 40 procent kosztów, pozostałe 60 procent kosztów zabezpieczy dotacja z Funduszu Dróg Samorządowych, którą gmina otrzymała na obie drogi. Zaoszczędzone środki zostaną przeznaczone na realizację innych potrzeb. W Rolach na odcinku o długości niemal 1800 m zostanie położona nowa nawierzchnia i zostaną utwardzone pobocza, a blisko 1-kilometrowy odcinek drogi Czerśl – Kolonia Ryżki zostanie poszerzony z 3,5 do 6 metrów i zostanie na

nim wykonana nowa nawierzchnia. Obie inwestycje wykona Przedsiębiorstwo Robót Inżynieryjno-Drogowych z Łukowa.

Gmina otrzymała także dofinansowanie w kwocie 80 tys. zł na modernizację drogi dojazdowej do gruntów rolnych w Biardach. Pieniądze pochodzą z budżetu Urzędu Marszałkowskiego Województwa Lubelskiego, Funduszu Ochrony Gruntów Rolnych.

Poza inwestycjami drogowymi, gmina Łuków realizuje trzeci już projekt z zakresu odnawialnych źródeł energii (OZE). W jego ramach do połowy października zostanie zamontowanych na terenie gminy 308 zestawów paneli fotowoltaicznych. Wcześniej z tego samego projektu zostały zakupione i zamontowane 53 zestawy kolektorów słonecznych. Inwestycja jest współfinansowana z funduszy unijnych w ramach Regionalnego Programu Operacyjnego Województwa Lubelskiego. Dzięki dwóm poprzednim projektom dotyczącym OZE zostały zainstalowane 982 zestawy kolektorów słonecznych i 6 pa-



neli fotowoltaicznych. Gmina złożyła do dofinansowania dwa kolejne projekty z zakresu OZE „Czysta energia w gminie Łuków IV” i „Czysta energia w gminie Łuków V”, obejmujące zarówno solary, jak i panele fotowoltaiczne, oba jednak na chwilę obecną nie zostały zaakceptowane do realizacji, są na liście rezerwowej. Oznacza to, że jest szansa na ich realizację z chwilą, gdy pojawią się nowe środki na to zadanie.

W ramach inwestycji oświatowych w okresie wakacyjnym prowadzona jest rozbudowa budynku Zespołu Szkół w Gołaszynie. Dobudowane zostaną dwie sale lekcyjne. Na ten cel gmina zabezpieczyła w swoim budżecie kwotę 400 tys. zł.

Fot. UG Łuków

## Środowisko naszą wspólną sprawą

Z nastaniem wiosny mieszkańcy gminy Łuków w bardzo intensywny sposób zwracają uwagę gminie na nielegalne dzikie wysypiska śmieci. Przesyłają zdjęcia z numerami rejestracyjnymi samochodów, opatrując je często komentarzami i oczekując reakcji ze strony samorządu.

Ponieważ gmina jest po to, by reagować na słuszne postulaty mieszkańców, zostały podjęte działania w celu poprawy - w przeróżny sposób, stanu środowiska. Aby nie ponosić ogromnych nakładów na tablice informacyjne, gmina montuje bardzo skuteczne fotopułapki. Ludzie porzucający śmieci nie wierzą

informacji „Uwaga. Teren monitorowany” i na przekór wyrzucają śmieci w miejsca niedozwolone. Urządzenia pomogły doprowadzić już kilka osób do odpowiedzialności. Mamy nadzieję, że kiedy posprzątają one całe tereny leśne, będą same strażnikami lasu. Kary są bardzo dotkliwe. Dobre przykłady możemy zaobserwować już w lasach okalających Łazy, Aleksandrów, Strzyżew, Role, Ryżki.

Dziękujemy ludziom wrażliwym na środowisko za włączenie się w akcję śledzenia tych niepoprawnych, czy to za pośrednictwem fotografii, fb oraz za czynne włą-

czenie się w sprzątanie. Podobnie dziękujemy za szybką interwencję policji, sanepidowi, służbom leśnym.

Wyrażamy przekonanie, że jesteśmy na dobrej drodze, by ujawnić tych, którym obce jest czyste środowisko. Wspólnie nie od dzisiaj jest łatwiej. Nadal pozostajemy otwarci na współpracę i trafne uwagi.

Do akcji włączyły się też PKP sprzątając pas kolejowy z nieswoich śmieci i zapowiedziały bardzo radykalne obserwacje terenu, by podobne sytuacje się nie powtórzyły.

Fot. UG Łuków



Dzikie wysypisko



Teren po uporządkowaniu

## Kontrola deklaracji „śmieciowych”

Urząd Gminy Łuków przystąpił do kontroli rzetelności danych wykazanych w deklaracjach „śmieciowych”. Sprawdzana jest zgodność treści deklaracji ze stanem faktycznym. W przypadku wątpliwości mieszkańcy są wzywani (zgodnie z art. 75 kpa) do udzielenia wyjaśnień. Postępowanie jest prowadzone sukcesywnie i potrwa do czasu weryfikacji wszystkich miejscowości.

Do dnia otrzymania wezwania mieszkańcy mogą złożyć korektę dotychczasowej deklaracji wskazując stan rzeczywisty. W przypadku ujawnienia nieprawidłowości, zostanie wydana decyzja administracyjna z naliczeniem zaległości i karnych

odsetek (do pięciu lat wstecz). Dla pomniejszenia kosztów postępowania, zachęcamy mieszkańców do uniknięcia konieczności wezwania do złożenia wyjaśnień.

Podstawa prawna: **Ustawa z dnia 13 września 1996 r. o utrzymaniu czystości i porządku w gminach (Dz. U. z 2019 r. poz. 2010 ze zm.)**

Art. 6m ust. 1

Właściciel nieruchomości jest obowiązany złożyć do wójty, burmistrza lub prezydenta miasta deklarację o wysokości opłaty za gospodarowanie odpadami komunalnymi w terminie 14 dni od dnia zamieszkania na danej nieruchomości pierwszego mieszkańca lub powstania na danej nie-

ruchomości odpadów komunalnych. Art. 6m ust. 2

W przypadku zmiany danych będących podstawą ustalenia wysokości należnej opłaty za gospodarowanie odpadami komunalnymi lub określonej w deklaracji ilości odpadów komunalnych powstających na danej nieruchomości, właściciel nieruchomości jest obowiązany złożyć nową deklarację w terminie do 10 dnia miesiąca następującego po miesiącu, w którym nastąpiła zmiana. Opłatę za gospodarowanie odpadami komunalnymi w zmiennej wysokości uiszcza się za miesiąc, w którym nastąpiła zmiana.



## OŚWIATA

## Laptopy wspierające zdalne nauczanie



Gmina Łuków otrzymuje granty na zdalne nauczanie. W ramach projektu „Zdalna szkoła” gmina Łuków otrzymała

już 80 tys. bezzwrotnej dotacji. Drugi projekt „Zdalna szkoła plus” został pozytywnie oceniony i wkrótce gmina otrzyma

dotację w wysokości 125 tys. Pieniądze te zostały przeznaczone na zakup laptopów, a pochodzą ze środków Europejskiego Funduszu Rozwoju Regionalnego, z Programu Operacyjnego Polska Cyfrowa na lata 2014 – 2020, Oś Priorytetowa nr 1 „Powszechny dostęp do szybkiego Internetu”, Działanie 1.1. „Wylimitowanie terytorialnych różnic w możliwości dostępu do szerokopasmowego Internetu o wysokich przepustowościach”. Z projektu „Zdalna szkoła” gmina zakupiła i przekazała do 11 swoich szkół 36 nowoczesnych komputerów z oprogramowaniem. Drugi projekt zakłada zakup 50 laptopów, które trafią do szkół z możliwością wypożyczenia ich uczniom z wielodzietnych rodzin oraz nauczycielom do realizacji zdalnego nauczania.

Dodatkowo szkoły otrzymają też 11 tabletów z dostępem do Internetu pochodzących z akcji Urzędu Marszałkowskiego Województwa Lubelskiego pn. „Lubelskie wspiera uczniów”.

Fot. W. Wysokińska

## GMINNY OŚRODEK POMOCY SPOŁECZNEJ

## Pomoc dla potrzebujących

Gminny Ośrodek Pomocy Społecznej w Łukowie od lat wspiera w różnej formie potrzebujących mieszkańców gminy Łuków. Jedną z form wsparcia jest przygotowywanie paczek z żywnością w ramach kolejnych edycji programu żywnościowego. W bieżącej edycji – Podprogramie 2019, pracownicy socjalni sami pięciokrotnie – w styczniu, lutym, kwietniu, maju i czerwcu, dystrybuowali żywność wśród mieszkańców pozostających w trudnej sytuacji materialnej. Z powodu zagrożenia epidemicznego, dystrybuowanie żywności odbyło się z zastosowaniem wszelkich środków ostrożności i uwzględnieniem bieżących zaleceń służb sanitarnych. Pomoc trafiła do 267 rodzin (w przeliczeniu na osoby to liczba 722), których dochód, zgodnie z art. 7 ustawy z dnia 12 marca 2004 r. o pomocy społecznej, nie przekracza 200 % kryterium dochodowego uprawniającego do korzystania z pomocy społecznej tj. 1402 zł dla osoby samotnie gospodarującej i 1056 dla osoby w rodzinie. Osobom niepełnosprawnym i samotnym pracownicy socjalni dostarczyli paczki do domów. W wydawanych paczkach znalazły się mleko, ser, olej, kasza, ryż, makaron, konserwy mięsne, konserwy rybne, paszety, koncentrat pomidorowy, powidła, buraki w słoiku i cukier. W ramach pięciu



akcji wydano ponad 33 tony żywności. Obecnie planowana jest następna edycja programu.

W ramach realizacji programu żywnościowego GOPS w Łukowie współpracuje z Lubelskim Oddziałem Okręgowym Polskiego Czerwonego Krzyża. Żywność zaś

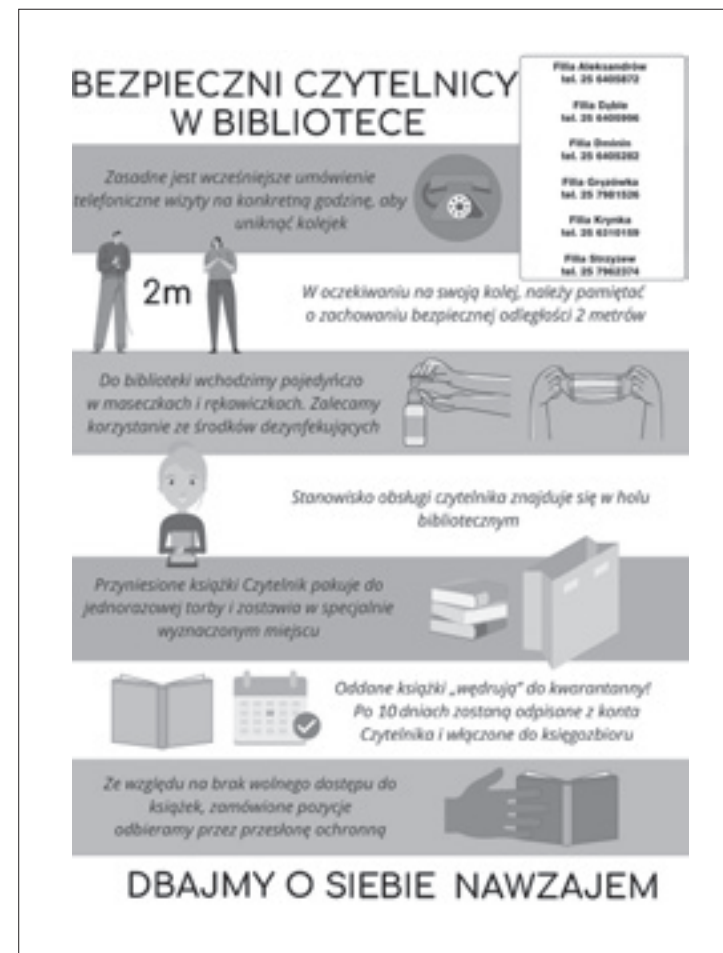
jest finansowana ze środków Europejskiego Funduszu Pomocy Najbardziej Potrzebującym w ramach Programu Operacyjnego Pomoc Żywnościowa 2014 – 2020, Podprogram 2019.

Fot. GOPS

## GMINNA BIBLIOTEKA PUBLICZNA

## Nowe zasady korzystania z biblioteki

Przez okres blisko dwóch miesięcy – od 12 marca do 13 maja, działalność bibliotek była ograniczona. Sprowadzała się do prac administracyjnych i dokumentacyjnych, zamknięta była dla czytelników. Biblioteki wracając do pełnej działalności, wprowadziły nowe zasady ich funkcjonowania, których należy przestrzegać dla bezpieczeństwa zarówno czytelników, jak i personelu. Przedstawiamy je poniżej.



## Biblioteka w mediach społecznościowych

Gminna Biblioteka Publiczna w Łukowie posiada swój kanał w serwisie internetowym YouTube pod adresem: <https://www.youtube.com/channel/UCmGuNrEZO-sYGDvWXCEIOKQ>

oraz profil na Facebooku: <https://www.facebook.com/Gminna-Biblioteka-Publiczna-w-%C5%81ukowie-170594936852282/>, do śledzenia których zachęca czytelników.

Można na nich zapoznać się z aktualnymi wydarzeniami z życia biblioteki. Jest wśród nich relacja z XIX Ogólnopolskiego Tygodnia Czytania Dzieciom pod hasłem: Cała Polska czyta dzieciom o zwierzętach, w którym to wydarzeniu wzięli udział: autorka książek dla dzieci Wioletta Piasecka, wicestarosta łukowski Janusz Koziół, zastępca wójta gminy Łuków Wojciech Szczygieł oraz zaprzyjaźniony z biblioteką Jakub Wysocki.

## Nowości wydawnicze biblioteki w Krynke



Biblioteka w Krynke proponuje swoim czytelnikom wiele nowych pozycji. Wśród bogatej oferty wydawniczej znalazły się propozycje dla pań – powieści, literatura psychologiczna i religijna, dla najmłodszych – pięknie ilustrowane bajki, a także ciekawe książki przygodowe i podróżnicze dla nieco starszych miłośników literatury.

## Wystawa papieska w Krynke



Biblioteka w Krynke uczciła setną rocznicę urodzin papieża Jana Pawła II wystawą zatytułowaną „Karol Wojtyła. Narodziny”. Wystawa przygotowana przez warszawskie Centrum Myśli Jana Pawła II poświęcona była życiu i pontyfikatowi Wielkiego Polaka i skierowana była zarówno do tych, którzy Go pamiętają, jak i do urodzonych po śmierci św. Jana Pawła II. Wystawę wzbogaciła prezentacja książek i albumów związanych z papieżem z księgozbioru biblioteki w Krynke oraz galeria prac plastycznych poświęconych papieżowi wykonanych przez najmłodszych czytelników.

Fot. GBP



## KWARTALNY KALEJDOSKOP KULTURALNY

**Światelko pamięci w 15 rocznicę śmierci św. Jana Pawła II**

Kilkadziesiąt SMS-ów i e-maili wpłynęło do Gminnego Ośrodka Kultury w Łukowie potwierdzających zapalenie znicza lub świecy w oknach domów w 15 rocznicę śmierci św. Jana Pawła II, czyli 2 kwietnia o godz. 21.37. W ten symboliczny sposób mieszkańcy gminy Łuków oddali hołd Wielkiemu Polskiemu Orędownikowi Wiary i Miłości. Wszyscy biorący udział w obchodach rocznicy otrzymali na pamiątkę wydarzenia figurki JP II. W tym trudnym czasie epidemii Coronavirusa COVID 19, niech dodadzą nam otuchy, nadziei i siły słowa św. Jana Pawła II: „Musimy pokonać nasz lęk przed przyszłością. Ale nie możemy go do końca pokonać inaczej jak tylko razem”.

**Wirtualna Wielkanoc**

W tym roku tradycyjny Jarmark Wielkanocny nie mógł się odbyć ze względu na zagrożenie epidemiczne. Zastąpiły go wirtualne konkursy wielkanocne „koszyczek wielkanocny” i „tradycyjny domowy stół wielkanocny”. Odbył się także konkurs czytelniczy z okazji Międzynarodowego Dnia Książki dla Dzieci pn. „Zostań w domu i czytaj książki dla dzieci”. Udział w konkursach polegał na wykonaniu zdjęć i przesłaniu ich na adres mailowy Gminnego Ośrodka Kultury w Łukowie – organizatora wydarzeń. Laureaci konkursów otrzymali bony towarowe, za które mogli kupić artykuły szkolne, zabawki, gry i książki.

**A ja kocham moją Mamę ...**

Ponad 60 zdjęć z laurkami i portretami dedykowanymi mamom wpłynęło na internetowo-wirtualny konkurs plastyczno-fotograficzny zorganizowany przez Gminny Ośrodek Kultury w Łukowie. Spośród uczestników konkursu organizator wylosował 10 nagród w postaci bonów towarowych o wartości 120 złotych z przeznaczeniem na zakup artykułów szkolnych, gier i zabawek. Wszyscy zaś uczestnicy konkursu otrzymali tradycyjną pocztą upominki. Laurki i portrety są pięknym podziękowaniem za trud wychowania i niezawodną, matczyną miłość. Konkurs odbył się w ramach VII Gminnego Festiwalu „Mamo Moja”.

Fot. nadesłane przez mieszkańców

**Wakacje w gminie Łuków****Odpocznij w lesie**

Miejszem doskonałym zarówno do odpoczynku, jak i nauki jest las. Lasów w gminie Łuków nie brakuje, stanowią one aż 33 % jej powierzchni. Najbardziej znanym jest Jata. To rezerwat przyrody utworzony w 1933 r., w celu ochrony jodły występującej tu w jej najdalszym północnym zasięgu. W tym jednym z najstarszych, po Białowieskim Parku Narodowym, obszarów chronionych w Polsce, występuje bogactwo gatunków flory i fauny. Poza jodłą zobaczymy tu okazałe dęby, świerki, sosny, jesiony, olchy, graby oraz wiele innych gatunków drzew i roślin. Żeby zobaczyć któregoś z przedstawicieli fauny, musimy mieć już więcej szczęścia. A jeśli ono nam dopisze to mamy szansę wypatrzeć płochliwą sarnę, potężnego jelenia, ociężałego łosia, czy przebiegłego

lisa. Do spotkań, których trzeba unikać należą te z watahami dzików, czy samotnym wilkiem. Wsluchując się zaś w odgłosy lasu może się okazać, że pochodzą one od któregoś z licznych gatunków ptaków gniazdujących w Jacie np. sów, dzięciołów, dudków, czy orlików krzykliwych.

Jata jest też doskonałym miejscem do realizacji sportowych pasji. Jest tu bowiem wyznaczona trasa rowerowa licząca ponad 17 km, a i uprawiający nordic – walking także mogą przejść wiele kilometrów ciesząc się leśnym powietrzem i kojącą wzrok zielenią.

Będąc w Jacie należy jednak pamiętać o tym, że w rezerwacie można poruszać się tylko po wyznaczonych traktach.



Fot. R. Korlaga



Fot. R. Korlaga



Fot. W. Wysokirńska



Fot. R. Korlaga

**Jodły szumią o bohaterach**

W bogactwo przyrodnicze Jaty wpisuje się dziedzictwo historyczne ziemi łukowskiej. Tu bowiem miały miejsce ważne wydarzenia rozgrywane się w okresie powstań narodowych i II wojny światowej. O bohaterach tamtych czasów przypominają pomniki. Najstarszy z nich, został zbudowany w 1928 r. z inicjatywy łukowskich leśników, ku pamięci jednego z przywódców powstania styczniowego – ks. Stanisława Brzóska ukrywającego się tu wraz ze swoim adiutantem Franciszkiem Wilczyńskim.

Pomnikiem, który niewątpliwie trzeba zobaczyć będąc w Jacie, jest pomnik upamiętniający stacjonujących tu w 1944 r. żołnierzy I Batalionu Pułku Piechoty Armii Krajowej dowodzonych przez kpt. Wacława Rejmaka ps. „Ostoja”. Z historią zaś obozu partyzanckiego AK w Jacie można zapoznać się udając się do Klimek w miejsce, w którym powstaje jego rekonstrukcja. Warto wybrać się również poza Jatę, żeby zobaczyć upamiętnienie przy drodze krajowej Nr 63 jednego z bardziej tragicznych wydarzeń w historii ziemi łukowskiej – bitwy pod Gręzówką, która rozegrała się 20 lipca 1944 r. – na trzy dni przed wyzwoleniem Łukowa.



Fot. W. Wysokirńska





Fot. W. Wysokińska

### Geologiczne skarby gminy

Nie wszyscy wiedzą, że prawdziwym skarbem gminy Łuków są amonity. Ukryte w ziemi skamieniałe muszle mięczaków morskich sprzed 166 mln lat (!) z pogranicza jury środkowej i górnej, najliczniej występują w miejscowości Gołaszyn i dlatego tu na obszarze 8 ha został w 1980 r. ustanowiony rezerwat pod nazwą „Kra Jurajska”. Strukturą, ciekawymi kształtami i niespotykanymi barwami zachwycają każdego kto miał okazję je zobaczyć. A można je zobaczyć w miejscowości Klimki. Został tam bowiem utworzony „AMONIT – leśny zespół rekreacyjno – edukacyjny”, w ramach którego funkcjonują: sala wystawiennicza o charakterze przyrodniczo – geologicznym oraz kompleks AMONIT ze szlakami turystycznymi i edukacyjnymi oraz placem zabaw.

Ciekawostki geologiczne w postaci głazów narzutowych i tablic informacyjnych dotyczących prezentowanych okazów dostępne są także w lapidariach, które zostały utworzone w ośmiu miejscowościach gminy – Biardach, Dmininie, Krynce, Strzyżewie, Sulejach, Szczygłach Górnych, Ryżkach i Zalesiu. Turysta uzyska w nich wiedzę na temat wieku i pochodzenia głazów oraz cech rzeźby powierzchni skał. Każdy kto zdecyduje się rowerem zwiedzać lapidaria, będzie miał możliwość krótkiego odpoczynku w drodze pomiędzy kolejnymi atrakcjami. Powstały one bowiem w ramach projektu pn. „Zagospodarowanie przestrzeni publicznej poprzez wybudowanie miejsc przyjaznych rowerzystom” i wyposażone są m. in. w wiaty ze stolikami i ławkami oraz stojaki na rowery.

Ciekawą propozycją dla lubiących aktywny wypoczynek jest zabawa w geocaching, który został opracowany także na terenie gminy Łuków. Geoart, czyli „szlak” keszy w gminie Łuków nosi nazwę „W krainie amonita” i układa się na mapie dokładnie w kształt amonita.

Decydując się na podróż po terenie gminy Łuków mamy szansę poznać nie tylko atrakcyjne i inspirujące miejsca, ale także odkryć ślady historii, często odległej i tajemniczej wzbogacając tym samym swoją wiedzę i kształtując wrażliwość na piękno przyrody i wszelkie przejawy kultury materialnej i duchowej. Zapraszamy całe rodziny na wycieczkę po gminie Łuków.



Fot. UG Łuków



Fot. UG Łuków