



**Rezerwat Przyrody „Jata“
Perła Ziemi łukowskiej**

Drodzy Miłośnicy Przyrody, Szanowni Państwo,



czar przyrody zachwyca i koi. Jest tęsknotą poetów, natchnieniem kompozytorów, a także... ucieczką od zgiełku pędzącej wciąż do przodu cywilizacji. Gdzie lepiej odpocząć i nabrać sił, jak nie tu - w miejscu stworzonym przez naturę i przez naturę sterowanym, bez ingerencji człowieka? Takim właśnie miejscem, oazą spokoju, a jednocześnie niemym świadkiem przeszłości jest niewątpliwie Rezerwat Jata. Niezmiernie cieszy mnie fakt, iż to tu - na ziemiach lubelskich, tak wcześnie dostrzeżono ten fantastyczny, zielony potencjał i że dziś możemy poszczycić się drugim najstarszym rezerwatem przyrody w Polsce.

Album, który trzymają Państwo w rękach, na przepięknych fotografiach, uchyla ledwie rąbek tajemnic skrywanych przez tutejszych mieszkańców, zarówno faunę, jak i wyjątkowo bogatą i równie sędziwą florę. Dziś, w osiemdziesiątą rocznicę powstania Rezerwatu oraz osiemdziesiątą ósmą rocznicę roztoczenia nad tym obszarem faktycznej ochrony walorów przyrodniczych, warto nastawić uszu, aby postyszeć, o czym szumią stu-, a nawet dwustuletnie drzewa tworzące osobliwe bory jodłowe. Żałować można jedynie, że tego jubileuszu nie doczekała słynna, bo licząca sobie dwa wieki, 36-metrowa Królowa Jodeł. To jednocześnie znak, by zatroszczyć się o pozostałe, dane nam przez Matkę Naturę dziedzictwo przyrodnicze Lubelszczyzny. Wszak to właśnie dzięki niej, możemy dziś szczyć się mianem jednego z najbardziej ekologicznych regionów Polski. Pamiętajmy o tym, podziwiając uchwycone w kadrze przyrodnicze osobliwości Rezerwatu Jata, najstarszego i największego w województwie lubelskim.

Zachęcając Państwa do niezwykłej podróży po kolejnych kartach albumu, wyrażam nadzieję, że będzie to jedynie wstęp do prawdziwej przygody pośród malowniczych pejzaży Lasów Łukowskich. Zapraszam do wędrówki!

Krzysztof Hetman

Marszałek Województwa Lubelskiego

Wydawca:
Muzeum Regionalne
ul. Józefa Piłsudskiego 19
21-400 Łuków
www.muzeum.llu.pl



Publikacja dofinansowana
ze środków Wojewódzkiego
Funduszu Ochrony Środowiska
i Gospodarki Wodnej
w Lublinie

Partnerzy wydania:



Gmina Łuków



Nadleśnictwo Łuków

Redakcja:

Karolina Barc, Krzysztof Fornal, Edyta Katarzyna Kuć, Mariusz Osiak, Grzegorz Osiał, Agnieszka Szaniawska, Grzegorz Uss

Konsultacja historyczna:

Florentyna Gołębska, Ryszard Grafik

Korekta:

Tadeusz Federczyk, Edyta Katarzyna Kuć

Fotografie:

+Henryk Nowosielski ps. „Vickers”, Maria Bajda, Andrzej Borowski, Marcin Król, Wojciech Ostrowski, Cezary Pióro, Weronika Pióro,
Paweł Przeździak, Piotr Przeździak, Piotr Szewczyk, Grzegorz Uss, Robert Wysokiński
oraz z archiwów: Urzędu Gminy Łuków, Nadleśnictwa Łuków i Muzeum Regionalnego w Łukowie.

Fotografie na okładce:

Paweł Przeździak

Ryciny:

Paweł Przeździak

Projekt graficzny i przygotowanie do druku:

Paweł Przeździak www.nova-foto.pl

Robert Wysokiński www.wysokinskimedia.pl

ISBN 978-83-936902-0-6

Copyright:

Paweł Przeździak & Robert Wysokiński



„Przyroda, w odróżnieniu od człowieka, nie dzieli pod względem religii, opcji politycznych i nurtów społecznych. Przyroda dzieli jedynie na tych, którzy ją szanują lub nie. I przed tymi pierwszymi odkrywa swe tajemnice”.

Grzegorz Uss
Nadleśniczy Nadleśnictwa Łuków

Gmina Łuków

*„Każde drzewo miało swoją odrębną historię.
Każdy dom – odrębne obyczaje.
I każdy mur był inny, bo inne krył tajemnice”
Antoine de Saint-Exupéry „Twierdza”*

Parafrazując słowa jednego z największych francuskich pisarzy, można powiedzieć, że każdy obszar ma, sobie tylko właściwe, cechy i zasoby, które stanowią o jego wartości i potencjale. Tak jest również w przypadku Gminy Łuków.

Nasza Gmina jest jedną z największych w województwie lubelskim. Położona jest w północno-zachodniej części województwa, wchodzi w skład powiatu łukowskiego. Zajmuje obszar 308 km² (22% powierzchni powiatu i 1,2 % powierzchni województwa). W skład Gminy wchodzi 36 sołectw, w których mieszka blisko 17 700 osób. Gmina ma charakter rolniczy. Powierzchnia użytkowa rolnych wynosi tu blisko 18 500 ha. Produkcja roślinna zdominowana jest przez uprawę zbóż. Podstawowy kierunek produkcji zwierzęcej to produkcja mleka i chów trzody chlewnej. Na terenie Gminy jest blisko 800 podmiotów gospodarczych. Są to głównie małe i średnie firmy. Większość stanowią zakłady handlowo-usługowe, w dalszej kolejności - produkcyjne i rolnicze.

Na terenie Gminy, od 2007 r., funkcjonuje Podstrefa Łuków Tarnobrzelskiej Specjalnej Strefy Ekonomicznej EURO-PARK WISŁOSAN, obejmująca obszar ponad 27 ha.

W poniższej publikacji pragniemy zaprezentować Gminę Łuków od strony jej walorów historycznych i przyrodniczych. Chcemy zwrócić Państwa uwagę na wyjątkowość naszej Gminy w ciągle jeszcze mało znanym obszarze, który tak bardzo intryguje i zadziwia: mowa o Rezerwacie Przyrody Jata. Mamy nadzieję, że niniejsza publikacja pokaże nie tylko bogactwo samego Rezerwatu, ale również uwrażliwi Czytelnika na piękno natury oraz pozwoli w pełni docenić jej wartość. Wędrowki po Rezerwacie Jata uczą widzieć w przyrodzie najcenniejsze dobro, któremu my ludzie winniśmy szacunek i respekt.

Mieszkańcy Gminy Łuków rozumieją tę prawdę i realizują ją. Ich trud, pełne pasji działania, marzenia o życiu w przyjaznym i bezpiecznym środowisku dopełniają obrazu naszej małej ojczyzny jako miejsca niezwykłego i wyjątkowego.

Terren Gminy jest skarbnicą pamiątek po ważnych dla naszej historii wydarzeniach: powstaniach narodowych, bataliach napoleońskich, działaniach partyzanckich czasu II Wojny Światowej. Trudno dostępne lasy Rezerwatu Jata były miejscem wielu tragicznych zdarzeń, o których przypominają stojące tu pomniki. Najstarszy z nich został zbudowany w 1928 r. z inicjatywy łukowskich leśników ku pamięci jednego z przywódców Powstania Styczniowego – ks. Stanisława Brzóska. Dwa pozostałe upamiętniają partyzantów z czasów II Wojny Światowej oraz stacjonujących tu w 1944 r. żołnierzy Oddziału Partyzanckiego I Batalionu 35 Pułku Piechoty Armii Krajowej pod dowództwem kpt./ppłk. Wacława Andrzeja Rejmaka ps. „Ostoja”.

Pamięć o ludziach, którzy oddali życie w obronie Ojczyzny, jest w Gminie Łuków ciągle żywa. Jej wyrazem są między innymi organizowane tu uroczystości rocznicowe, jak na przykład uroczystość 70. rocznicy powstania Armii Krajowej czy uroczystość upamiętniająca 150. rocznicę Postania Styczniowego na Ziemi Łukowskiej.

Gmina Łuków to także miejsce, gdzie jest wiele zabytków o charakterze sakralnym. Gminy krajobraz uszlachetniają przydrożne

krzyże oraz kapliczki z XIX i początków XX wieku - świadectwa żywej wiary, wznieszone w ważnych dla mieszkańców intencjach.

Wielkim bogactwem Gminy Łuków są lasy. Stanowią one aż 33% jej powierzchni. Większość z nich wchodzi w skład Ekologicznego Systemu Obszarów Chronionych, w którym wyznaczono Łukowski Obszar Chronionego Krajobrazu i Radzyński Obszar Chronionego Krajobrazu. Północno-zachodnią część Gminy obejmuje Łukowski Obszar Chronionego Krajobrazu, gdzie znajduje się kompleks leśny Kryńszczak z dwoma wielogatunkowymi rezerwatami przyrody - wspomnianym już Rezerwatem Jata oraz Rezerwatem Topór. Teren ten został objęty również ochroną w ramach sieci Natura 2000 jako obszar specjalnej ochrony ptaków tzw. Dyrektywa Ptasia. Poza Dyrektywą Ptasia wyznaczona została także w Jacie Dyrektywa Siedliskowa chroniąca wyżynny jodłowy bór mieszański.

We wschodniej części Gminy znajduje się Radzyński Obszar Chronionego Krajobrazu obejmujący Rezerwat Przyrody Las Wagramski oraz część doliny Krzny Południowej o krajowej randze przyrodniczej. Las Wagramski jest rezerwatem florystycznym utworzonym w celu ochrony wawrzynka główkowego.

Chlubą przyrodniczą Gminy o randze międzynarodowej są pokłady czarnego iłu jurajskiego, zawierające skamieniałe amonity. Największe ich skupisko znajduje się w miejscowości Gołaszyn, gdzie został utworzony Rezerwat Geologiczny - Kra Jurajska.

Jednym z najważniejszych bogactw każdego miejsca są ludzie. Od ich pomysłowości, przedsiębiorczości i zaangażowania zależą kierunki i tempo rozwoju regionu. Mieszkańcy Gminy Łuków to ludzie życzliwi, szczerzy i bardzo aktywni. Realizują się w różnego rodzaju organizacjach pozarządowych, których z roku na rok w Gminie przybywa. Obecnie jest kilkadziesiąt różnorodnych organizacji działających na rzecz rozwoju swoich miejscowości. Obok stowarzyszeń kultury fizycznej, do których należą Ludowe Zespoły Sportowe i Uczniowskie Kluby Sportowe, działają również jednostki Ochotniczej Straży Pożarnej, stowarzyszenia zarejestrowane w Krajowym Rejestrze Sądowym oraz stowarzyszenia zwykle, z których większość stanowią Koła Gospodyń Wiejskich. Swoje stowarzyszenie założyli również artyści i twórcy działający w Gminie Łuków. Należą do niego rzeźbiarze, malarze, twórcy ludowi zajmujący się plastyką obrzędową, a także kowal.

Dzięki zaangażowaniu mieszkańców zrzeszonych w organizacjach pozarządowych bardzo szybko rozwija się życie społeczne w postaci wielu inicjatyw i interesujących projektów. Jako przykłady możemy tu wymienić urządzenie w wielu miejscowościach miejsc wypoczynku na świeżym powietrzu, prace remontowe i porządkowe w świetlicach wiejskich, dbałość o dziedzictwo kulturowe i religijne – tu głównie renowacja przydrożnych krzyży i kapliczek, a także organizowanie spotkań integracyjnych lokalnych społeczności, przygotowywanie wydarzeń kulturalnych dla młodzieży szkolnej czy też organizacja rozgrywek sportowych. Ciekawą społeczną inicjatywą było utworzenie w Rezerwacie Jata trasy rowerowej oraz organizacja cyklicznej imprezy rowerowej pod nazwą "EKO-Majówka".

Od kilku lat w Gminie Łuków działają dwa zespoły wokalne - Zalesianki i Jagódki, które zapewniają oprawę artystyczną gminnych wydarzeń kulturalnych, a także biorą udział w przeglądach twórczości ludowej, zdobywając nagrody i wyróżnienia.

Ten krótki przegląd Gminy Łuków to zaledwie niewielka część jej walorów. Wyrażamy nadzieję, że przedstawione informacje, połączone z pięknymi zdjęciami niezwykłego Rezerwatu Przyrody Jata, zachęcą Państwa do wnikliwszego zapoznania się z naszym terenem, a być może również do jego odwiedzenia. Zapraszamy!

The Gmina of Łuków



The Gmina of Łuków is one of the largest agricultural municipalities in the Lublin province. It is located in the north-western part of the province, in Łuków poviat, covering an area of 308 km² (22 % of the poviat and 1.2% of the province surface). The gmina is divided into 36 parishes and has almost 17,700 inhabitants. The gmina is a place of remarkable natural and historical interest. The forests are an important natural resource, covering almost one third of the gmina. There are four nature reserves in the gmina; three dedicated to preserving nature and one geological reserve. The Jata and Topór reserves were created to protect the fir, and the Las Wagramski reserve is a place of conservation of a rare plant - the garland flower. The Kra Jurajska reserve was established to protect the black Jurassic clay containing ammonite fossil shells.

The area of the Łuków gmina is a treasure trove of historical memorabilia after important historical events such as national uprisings, Napoleonic battles and partisan actions from World War II.

There are a lot of religious monuments in the gmina. These include roadside crosses and chapels from the 19th or early 20th century. The inhabitants take an active role in the life of the gmina. They are active in the numerous various NGOs that exist. The artists and other creative people from the Łuków gmina have also established their own association. Due to the involvement of inhabitants participating in NGOs, the social life is dynamically developing with numerous original projects and initiatives. These include construction of outdoor leisure venues as well as renovation and maintenance works at rural community centres. A lot of attention is paid to preserving the cultural and religious heritage such as restoring the roadside crosses and chapels. Integration meetings for local communities, cultural events for school students and sports competitions are also organised.



Zabytkowa kapliczka w miejscowości Łazy.



Figurka św. Huberta w Grzędówce.

Fot. Archiwum Urzędu Gminy Łuków

Гмина Лукув



Гмина Лукув - это сельская гмина, одна из крупнейших в Люблинском воеводстве. Она находится в северо-западной части Люблинского воеводства и входит в состав Луковского повета.

Её площадь составляет 308 км² (22% площади повета и 1,2% площади воеводства). В состав Гмины входит 36 солецтв, в которых проживает около 17 700 человек. В Гмине находятся природные и исторические ценности большого значения. Важным природным богатством являются леса, которые занимают около одной трети всей территории. В них находятся четыре заповедника - три природных и один геологический. Заповедники "Ята" и "Топур" были созданы для охраны пихты, в заповеднике "Ваграмский лес" под охраной находится редкое растение - волчегородник боровой. Заповедник "Юрская льдина" был создан для охраны черного суглинка юрского периода, содержащего окаменелые ракушки аммонитов.

Территория Гмины Лукув является сокровищницей исторических памятников, оставшихся после важных событий, к которым относятся национальные восстания, наполеоновские битвы, партизанские действия во время Второй мировой войны.

На территории Гмины находится много достопримечательностей сакрального характера. К ним относятся придорожные кресты и часовни - с XIX в. или начала XX в.

Жители Гмины - это очень активные люди. Они действуют в различных неправительственных организациях, которых на территории Гмины несколько десятков. Стоит отметить, что свое общество основали также художники и умельцы, работающие в Гмине Луков. Благодаря усилиям местных жителей, объединенных в неправительственных организациях, очень быстро развивается общественная жизнь в виде множества инициатив и интересных проектов. К ним относятся, в частности, строительство мест для отдыха на свежем воздухе, ремонты и организация сельских клубов, забота о культурном и религиозном наследии - в основном реставрация придорожных крестов и часовен, а также организация встреч интеграционных местных сообществ, подготовка культурных мероприятий для школьной молодежи или организация спортивных мероприятий.



Fot. Archiwum Urzędu Gminy Łuków

Заводы спортивные во время одного из фестивалей.

Урожайность 70-й годовщины восстания Армии Крайовой.



Fot. Paweł Przędziak



Fot. Archiwum Urzędu Gminy Łuków

Рабочие мастерские.



Fot. Archiwum Urzędu Gminy Łuków



Fot. Paweł Przędziak

Историческая реконструкция битвы восстания Стычного.

Muzeum Regionalne w Łukowie

Muzeum Regionalne w Łukowie mieści się w dawnym Konwikcie Szaniawskich, ufundowanym w 1732 r. przez bp krakowskiego Konstantego Felicjana Szaniawskiego. Budynek jest jednym z nielicznych obiektów zabytkowych w mieście. Konwikt ufundowano dla umożliwienia nauki w miejscowym kolegium uczniom z rodu Szaniawskich i okolicznej szlachty. W trakcie pobierania nauki w Kolegium Pijarskim w Konwikcie zamieszkiwały tak znakomite osobistości jak ks. Jan Krzysztof Kluk – wybitny przyrodnik, autor szesnastu ksiąg o historii naturalnej, a także podręcznika „Botanika” napisanego na zlecenie Komisji Edukacji Narodowej; Bronisław Ferdynand Trentowski – filozof, pedagog i publicysta, główny przedstawiciel filozofii narodowej oraz Walenty Lewandowski – dowódca oddziałów powstańczych w 1863 roku na Podlasiu.

Muzeum Regionalne w Łukowie w ciągu 50 lat swojej działalności stało się ważną instytucją, która jest źródłem wiedzy o regionie łukowskim, jego historii i kulturze. Działalność placówki ma bardzo duży wpływ na zachowanie relikwów kultury ludowej naszego regionu, pełni ważną rolę w zakresie zachowania dziedzictwa kulturowego i historycznego regionu.

Instytucja utrzymuje ścisły kontakt z innymi placówkami kulturalnymi, muzeami, domami kultury, bibliotekami i innymi organizacjami prowadzącymi działalność kulturalną. W gmachu Muzeum mieści się siedziba Towarzystwa Przyjaciół Ziemi Łukowskiej, a także Łukowskiego Oddziału Stowarzyszenia Twórców Ludowych.

Realizację zadań Muzeum Regionalnego w Łukowie określa ustawa o muzeach i statut Muzeum. Jednym z zadań jest gromadzenie dóbr kultury i materiałów dokumentacyjnych w zakresie etnografii, historii, geologii (amonyty) oraz księgozbioru w zakresie dyscyplin reprezentowanych w Muzeum.

Muzealia są gromadzone w działach: etnograficznym, historycznym, sztuki i geologicznym. Muzeum gromadzi, przechowuje i opracowuje zbiory z dziedziny kultury i sztuki ludowej: rzeźby, tkactwa i urządzeń tkackich, malarstwa ludowego, urządzeń rolniczych i innych eksponatów mających związek z kulturą ludową regionu, prowadzi badania z zakresu kultury ludowej.

Do grupy ważnych i ciekawych eksponatów należą:

- Narzędzia rolnicze z przełomu XIX i XX wieku.
- Kolekcja dywanów dwuosnowowych wykonanych przez wybitne tkaczki: Dominikę Bujnowską i Halinę Fijolek.
- Zbiór tkanin z ośrodków tkackich: Jarczówka i Gozda.
- Zbiór wycinanek ludowych z okolic Kołbieli i Powiśla Garwolińskiego.
- Zbiór rzeźby ludowej Łukowskiego Ośrodka Rzeźby Ludowej znanego nie tylko w Polsce, ale też w Europie.
- Zbiór ceramiki wykonanej przez garncarzy z miejscowości Łuków i Glinne.

Edukacja młodego pokolenia, przekazywanie dzieciom i młodzieży tradycji, zarówno ludowych jak i narodowych, stanowi jeden z głównych celów Muzeum. Oprócz wystaw, placówka prowadzi działalność oświatową oferując lekcje muzealne oraz prezentacje multimedialne i warsztaty poświęcone historii i sztuce regionu. Muzeum współpracuje ze szkołami na terenie miasta i powiatu. Współpraca ta wyraża się w organizowaniu prelekcji oraz krótkotrwałych ekspozycji w szkołach, konferencji popularnonaukowych, konkursów tematycznych.

Bardzo ważnym elementem aktywności Muzeum jest również działalność biblioteczna. Księgozbiór muzealny zawiera prawie 2000 woluminów z zakresu dziedzin reprezentowanych w Muzeum: etnografii, historii sztuki, historii regionu oraz muzealnictwa. Zbiór biblioteczny jest udostępniany pracownikom naukowym, nauczycielom, studentom i młodzieży szkolnej. Z księgozbioru można korzystać na miejscu w Muzeum. Uzupełniają go egzemplarze prac magisterskich przekazanych przez absolwentów kilku uczelni korzystających z konsultacji oraz dokumenty i materiały dotyczące regionu łukowskiego. Muzeum posiada w zbiorach ok. 5000 negatywów i przeźrocz. Są to zdjęcia zabytków już prawie nieistniejącej drewnianej architektury wsi, jak i innych zabytków znajdujących się na terenie powiatu łukowskiego oraz dokumentacja fotograficzna wystaw i reprodukcje zdjęć do celów ekspozycyjnych. Muzeum Regionalne prowadzi działania związane z ochroną i popularyzacją piękną przyrody. W 2004 roku zorganizowana została wystawa „Przyroda Ziemi Łukowskiej” oraz wydany folder pod tym samym tytułem. Od kilku lat Muzeum organizuje, wspólnie z TPZŁ, konkurs fotograficzny „Piękno Ziemi Łukowskiej w czterech porach roku”, którego jednym z głównych celów jest popularyzacja piękna przyrody.

W 2010 r. podczas Jubileuszu 50 - lecia, Muzeum zostało uhonorowane przez Zarząd Województwa Lubelskiego Odznaką Honorową "Zasłużony dla Województwa Lubelskiego" oraz otrzymało medal z rąk Wojewody Lubelskiego.

Muzeum Regionalne jest Instytucją Kultury Starostwa Powiatowego w Łukowie.



The Regional Museum in Łuków



The Regional Museum in Łuków is housed in Szaniawski convent school which was founded by Bishop of Kraków in 1732. The building is one of the few historic buildings in the town. The founder of that building was related family bounds with Bishop of Kraków Konstanty Felicjan Szaniawski.

One of the tasks of Museum is collecting cultural values and documents in the field of ethnography, history, geology (ammonites) and books in the disciplines presented at the Museum. The Museum's collections are grouped in the departments of ethnography, history and geology.

The department of ethnography has a lot of tasks to do, for example collecting, storing and developing collections in the field of culture and folk Art: sculpture, weaving and weaving machines, folk painting, equipment of agriculture and other exhibits which are connected with folk culture of the region and researching with educational activities of folk culture.

The group of important and interesting exhibits include:

- agriculture tools from the turn of the 19th century
- collection of double-warped carpets made by eminent weavers: Dominika Bujnowska and Halina Fijolek
- collection of fabrics from the weaving centres: Jarczówek, Gózd
- collection of folk cut-outs from the vicinity of Kołbiel and Powiśle Garwolińskie
- collection of folk sculptures from the Łuków Folk Sculpture Centre, famous in Poland and in Europe
- collection of ceramics made by potters from the towns of Łuków and Glinne

The library contains a book collection with about 2000 volumes in the scope of the fields represented in the Museum: ethnography, history of art, history of the region and museology. Museum provides a collection of the library to researchers, teachers, students and schoolchildren. They can use that book collection only in the museum. The book collection is completed by 69 master's theses which was handed on by graduates of several universities benefited from consultation and also documents and materials about Łuków region located in the museum.

The Museum has a collection of approx 5.000 negatives and slides. These are pictures of historic sites depicting the almost non-existing wooden architecture in rural areas as well as other historic landmarks located in Łuków Poviát, photography documentation of displays and reprints for display purposes.

In 2010, during the anniversary of the 50th anniversary of the Museum was honored by the Board of Lublin province badge of honor "for the province of Lublin deserved" and the hands of the Governor of Lublin received the "Medal of the Governor"

Dziecięcy Zespół Ludowy "Anielinki" przed wejściem do Muzeum.

fot. Archiwum Muzeum Regionalnego w Łukowie

Региональный музей в г. Луков



Региональный музей в г. Луков размещается в старинном здании Конвикта Шанявских, построенном в 1732 году на средства краковского епископа Шанявского Константина Фелициана. Здание является одним из немногих исторических объектов города.

За 50 лет своей работы, музей стал важнейшим культурным заведением, источником знаний о Луковском регионе, его истории, народной культуре. Его деятельность влияет на сохранение традиции народного искусства нашего региона, выполняет важную роль по сохранению культурно-исторического наследия региона.

Музей поддерживает тесные связи с другими культурными центрами, музеями, домами культуры, библиотеками и другими организациями в области культуры. В здании музея находятся также «Общество Друзей Луковской Земли» и Луковское отделение «Ассоциации Народных Художников».

К ценнейшим коллекциям и отдельным предметам относятся:

1. сельскохозяйственные орудия конца XIX - начала XX в.;
2. уникальная коллекция двойных ковров, созданных знаменитыми ткачихами Доминикой Буйновской и Халиной Фиёлэк;
3. собрание тканей из Центров традиционного ткачества: Ярчувка и Гозда;
4. уникальная коллекция художественной вырезки из бумаги из окрестностей Колбели и Гарволинского Повислья;
5. коллекция народной деревянной скульптуры «Луковского центра народной скульптуры», известного не только в Польше, но и в Европе;
6. коллекция керамических изделий известных мастеров гончарного дела г.Луков и д.Глиннэ.

Обучение молодого поколения, передача традиций детям и молодёжи как народных так и национальных, является одним из главных целей работы нашего музея. Кроме выставок музей предлагает другие проекты и мероприятия, в том числе музейно-просветительскую программу, музейные уроки как дополнение к выставкам и курсу истории о Луковской Земле.

Очень важной является активная деятельность библиотеки музея. Библиотечный фонд насчитывает более 2000 печатных единиц по этнографии, искусствоведению, истории, истории региона и музейному делу.

В фондах музея хранится около 5000 единиц фотографий, негативов и диапозитивов. На них запечатлены виды города, населенных пунктов, местности, деревянного зодчества и других памятников архитектуры Луковского района, Музей также хранит полную фотодокументацию выставок, мероприятий, организованных музеем и другие архивные и выставочные материалы.

В 2010 году, по случаю юбилея – 50 лет от основания, музей был награждён почётным знаком «Заслуженный для Люблинского воеводства» и «Медалью Люблинского воеводы».

1. Konwikt Szaniawskich - siedziba Muzeum.

2. Gmach Muzeum nocą.

3, 4. Ekspozycja etnograficzna: wnętrze izby XIX/XX, łukowski strój ludowy.

5. "Święty Antoni" - autor Mieczysław Gaja.

6. Konkrecja sydereytowa z amonitami.

fot. Archiwum Muzeum Regionalnego w Łukowie



3.

4.

5.

6.

Nadleśnictwo Łuków

Nadleśnictwo Łuków wchodzi w skład Regionalnej Dyrekcji Lasów Państwowych w Warszawie. Położone jest 110 km na południowy wschód od Warszawy. Pod względem administracyjnym Nadleśnictwo Łuków położone jest na styku województw: lubelskiego i mazowieckiego. Powierzchnia lasów wynosi 28,7 tys. ha, z czego lasy państwowe zajmują 15,6 tys. ha (średnia lesistość 22%). Teren Nadleśnictwa podzielony jest na 12 leśnictw.

Historia

Tereny dzisiejszego Nadleśnictwa Łuków od niepamiętnych czasów były zalasione, co utrudniało rozwój osadnictwa. Na pocz. XIII w. pośród lasów i bagien powstał kasztel Łuków broniący wschodnich rubieży Królestwa Polskiego. Łuków otrzymał prawa miejskie z rąk Kazimierza Wielkiego, zaś w I poł. XVI wieku, na podstawie przywileju lokacyjnego Zygmunta Starego, Rusieccy herbu Rawicz założyli miasto Jadaromin, czyli dzisiejszy Adamów. Lasy obrębu Kryńszczak w czasach przedrobiorowych stanowiły dobra królewskie i były miejscem powołań władców. Lasy okolic Stoczka Łukowskiego należały do dóbr arcybiskupa gnieźnieńsko-poznańskiego do 1800 roku, gdy rząd pruski je upaństwowił. Uregulowanie własności tych lasów pozwoliło na utworzenie w 1832 roku Leśnictwa Łuków, które dotrwało aż do I Wojny Światowej. W owym czasie Leśnictwo Łuków zatrudniało 23 osoby, na jego czele stał nadleśniczy, któremu podlegali leśniczowie, strażnicy i strzelcy. Dla porównania – dzisiejsze Nadleśnictwo Łuków zatrudnia 56 osób.

Przez wieki nasze lasy były świadkami wielu wydarzeń historycznych, po których zostały liczne pamiątki. W czasie Powstania Listopadowego w okolicach Stoczka Łukowskiego rozegrała się zwycięska potyczka między polskimi powstańcami a wojskami carskimi. W czasie Powstania Styczniowego w lasach łukowskich – na obszarze dzisiejszego Rezerwatu Jata – działalność partyzancką prowadził ksiądz Stanisław Brzóska. W niedostępnych lasach znalazł schronienie przed prześladowaniami carskimi. Z tamtego okresu do dziś zachowały się fragmenty 12-metrowych linii powstańczych, które służyły wojskom carskim do poszukiwania powstańców ukrywających się po upadku Powstania. Okres I Wojny Światowej to okres rabunkowego pozyskania drewna przez okupantów – doszczętnie wyrąbane zostało ponad 500 ha lasów.

Po I Wojnie Światowej w dniu 23 listopada 1920 r. zostało powołane do życia trzyobębowe Nadleśnictwo Łuków. W 1933 roku na wniosek Władysława Szafera ustanowiono rezerwaty jodłowe: Jata i Topór.

W październiku 1939 roku na terenie Nadleśnictwa rozegrała się ostatnia bitwa Wojny Obronnej między oddziałami gen. Franciszka Kleeberga, a wojskami niemieckimi – znana jako Bitwa pod Kockiem.

Usytuowanie oraz niedostępność terenu Rezerwatu Jata sprawiły, że w czasie II Wojny Światowej był on doskonałym schronieniem dla partyzantów walczących z okupantem. Na terenie Rezerwatu Jata istniały trzy obozy partyzanckie – AK, NSZ i radziecki. Największy był obóz AK. Były tu m.in. baraki mieszkalne, kuchnia, jadalnia, kaplica polowa, plac apelowy, sztab oddziału. Dowódcą Oddziału Leśnego był por. Piotr Nowiński „Paweł”, a później Oddziału Partyzanckiego I Bat. 35 pp AK por./kpt. Wacław Andrzej Rejmak „Ostoja”, który po wojnie zginął w zasadzce komunistycznego Urzędu Bezpieczeństwa. Miejsce oraz

bohatera walka z okupantem niemieckim upamiętnione są pomnikiem Żołnierzy Armii Krajowej.

Po II Wojnie Światowej, na mocy dekretu PKWN z 1944 r., z lasów upaństwowionych utworzono Nadleśnictwo Adamów, a z lasów przedwojennego Nadleśnictwa Łuków powstało Nadleśnictwo Kryńszczak. 1 stycznia 1973 roku, na mocy zarządzenia Okręgowego Zarządu Lasów Państwowych w Lublinie, z tych dwóch nadleśnictw oraz szkółki Ławki, utworzono Nadleśnictwo Łuków istniejące do dziś.

Niepowtarzalna przyroda

Nadleśnictwo Łuków leży w południowej części Niziny Południowopodlaskiej, na Równinie Łukowskiej. Kraina ta charakteryzuje się ostrym klimatem kontynentalnym i okresem wegetacyjnym około 200 dni (upalne lata i mroźne zimy). Dominującym typem gleb są gleby rdzawe i bielcowe, które powstały głównie w wyniku akumulacji lodowcowej.

W składzie gatunkowym naszych drzewostanów można doliczyć się 24 gatunków drzew, ale największy udział ma sosna (74% powierzchni lasów Nadleśnictwa). Spośród wszystkich gatunków drzew, naszą największą dumą i atrakcją przyrodniczą jest jodła - rosnąca tu poza granicami swojego występowania. To dla niej 80 lat temu utworzono rezerwat przyrody: Jata i Topór.

Nazwa Rezerwatu Jata pochodzi od staropolskiego wyrażenia oznaczającego szalaś spleciony z gałęzi, w którym zamieszkiwali pierwsi osadnicy na tych terenach. Obecnie obszar Rezerwatu wynosi 11 16,94 ha. W Rezerwacie Jata swoje źródła mają Krzna Południowa i Krzna Północna. Znaczna część Rezerwatu to drzewostany ponad 100-letnie, w których występują jodły, dęby, świerki i sosny, a sporadycznie graby, lipy, olchy, wiązy i jesiony. Najszlachetniejsza nasza jodła – Królowa Jodeł - uschła, mając 200 lat i osiągając imponujące wymiary: 36 m wysokości i 95 cm średnicy. Panowanie po niej przejęły inne sędziwe jodły i dęby.

Tutejsze runo leśne jest bardzo bogate. Można tu znaleźć m.in. wawrzynka wilczczyko, orlika pospolitego, bluszcz pospolitego, lilię złotogów, podkolana białego, marzankę wonną, kopytnika pospolitego, bagno zwyczajne, borówkę bagienną, modrzewnicę zwyczajną, welniankę wąskolistną i wiele innych. Bogato jest również reprezentowany świat zwierząt – jelenie, sarny, dziki, lisy, łosie, wilki, bobry, a z rzadszych gatunków: orlik krzykliwy, nocek Brandta, lelek kozodój, sowy, dzięcioły i inne gatunki.

Rezerwat Topór został utworzony, podobnie jak Jata, w 1933 roku. Przedmiotem ochrony są tu zbiorowiska leśne z udziałem jodły na północno-wschodniej granicy zasięgu. W rezerwacie występuje wiele gatunków roślin: widłaki, zachyłka trójkątna, kozłek bżowy, turzyca orzęsiona i wiele innych.

Warto wspomnieć o Rezerwacie Kra Jurajska, mimo że znajduje się na gruntach prywatnych. Celem ochrony tego rezerwatu jest zachowanie unikatowych na skalę światową złóż amonitów. Amonity to kopalne głowonogi – skamieniałości datuje się na ponad 100 milionów lat. W Rezerwacie Kra Jurajska muszle amonitów zachowały się w najdrobniejszych szczegółach. (Ciekawostką jest, że okoliczne gospodynie wypiekają ciasteczka w kształcie muszli, zwane amonitkami).

Bogactwo przyrodnicze lasów Nadleśnictwa Łuków sprawiło, że ponad 8 tys. ha lasów znalazło się w zasięgu europejskiej sieci Natura 2000 – Lasy Łukowskie, ustanowionej ze względu na ochronę ptaków. Oprócz obszaru Natura 2000, na naszym terenie istnieje Łukowski Obszar Chronionego Krajobrazu – zajmuje powierzchnię 22,9 tys. ha, z czego 9 tys. ha znajduje się na gruntach Nadleśnictwa Łuków. Obszar chronionego krajobrazu jest powierzchniową formą ochrony i obejmuje wyróżniające się krajobrazowo

tereny. Większość Łukowskiego Obszaru Chronionego Krajobrazu porośnięta jest lasami. Charakteryzuje się ciekawą i różnicowaną rzeźbą terenu (pagórki, wydmy, doliny rzeczne). O szczególnej wartości przyrodniczej obszaru stanowi bogactwo gatunków lęgowych ptaków.

Gospodarka leśna

W Nadleśnictwie Łuków gospodarka leśna prowadzona jest według następujących zasad:

- powszechnej ochrony lasów,
- trwałości utrzymania lasów,
- ciągłości i zrównoważonego wykorzystania wszystkich funkcji lasów,
- powiększania zasobów leśnych.

Dla utrzymania wszystkich funkcji lasu w Nadleśnictwie Łuków wykonuje się corocznie 120 ha odnowień oraz prowadzi zabiegi pielęgnacyjne i ochronne na powierzchni 150 ha. W szkółkach leśnych Nadleśnictwa hoduje się 3,5 mln sadzonek, które służą do odnowień (czyli posadzenia w miejsce wyciętego lasu) i zalesień. Część sadzonek sprzedawana jest na potrzeby okolicznej ludności. W lasach Nadleśnictwa Łuków pozyskuje się około 80 tys. m³ drewna rocznie, głównie z cięć pielęgnacyjnych. Drewno to zaspokaja potrzeby przemysłu drzewnego oraz miejscowej ludności.

Oprócz realizowania zadań z zakresu hodowli, ochrony lasu i pozyskania leśnicy Nadleśnictwa zajmują się edukacją leśną społeczeństwa. Nikt tak wspaniale nie opowie dzieciom i młodzieży o walorach, potrzebach i zagrożeniach naszych lasów jak właśnie leśnik. Pracownicy Nadleśnictwa bardzo często są zapraszani do szkół i przedszkoli, gdzie prowadzą zajęcia poświęcone lasom i leśnictwu.

Wszyscy zainteresowani poszerzeniem swojej wiedzy przyrodniczej mogą spotkać się z leśnikiem na zajęciach terenowych lub wycieczce do lasu. Dla zainteresowanych przygotowano trasę edukacyjną prowadzącą przez teren leśnictwa Jata o długości ok. 4,5 km oraz, we współpracy z mieszkańcami wsi Żdzary, trasę rowerową o dł. 18 km. W planach jest budowa kolejnych tras edukacyjnych: rowerowych, konnych i do nordicwalkingu.

Nadleśnictwo Łuków serdecznie zaprasza.



28 maja 1944 r. Uroczystość poświęcenia i wstąpienia sztandaru O.P. I Bat. 35 pp AK w obozie leśnym w Jacie koło Łukowa. Mszę św. odprawia kapelan AK – ks. Aleksander Zaremba „Mrówka” z parafii rzymskokatolickiej w Trzebieszowie. Fot. +Henryk Nowosielski ps. „Vickers”

Łuków Forest District



The Łuków Forest District is located 110 km from Warsaw and 100 km from Lublin. It is governed by the Regional Directorate of State Forests in Warsaw. The forest area managed is 15,600 ha (22% forest cover). The District is divided into 12 forest ranges subject to forest management.

History: The history of this area dates back to the 13th century when a fortified castle was built at the borders of the Polish state and settlement developed after the Polish-Lithuanian Union was created. Fighting during the November Uprising took place in this area; this is also where the priest St. Stanisław Brzóska fought heroically during the January Uprising and where partisan divisions of the Polish Home Army (under the command of Waclaw Rejmak "Ostoja") and of the National Armed Forces (under the command of Stefan Kosobudzki "Sęka") resolutely acted throughout World War II. A lot of foresters fought for these armies. In 1973, the Adamów, Kryńszczak and Ławki units created the Łuków Forest District.

Nature: The Łuków Forest District is situated within the Łuków Plain (South Podlachia Lowland) crossed by only a few rivers: Krzna, Bystrzyca, Wilga and Świder. Its continental climate is characterised by hot summers and frosty winters. The forests are composed of 24 tree species, mostly pines (74%). The fir growing here at the north-eastern limit of its natural range is a natural curiosity. The "Jata" and "Topór" nature reserves were created in 1933 to protect the fir. They now cover an area of 1175 ha. At the heart of the "Jata" reserve there are ancient, majestic fir and oak trees, 200 to 270 years old. The flora and fauna are also very rich. The symbol of the reserve is a bird of prey - the lesser spotted eagle. The "Kra Jurajska" geological reserve is a place of great interest where fossils of ammonites - cephalopods from 100 million years ago - can be found.

The Łuków Forest District is part of the Natura 2000 nature network of areas where numerous endangered bird species live. Apart from that, the Łuków Protected Landscape Area has been created to preserve interesting landscape forms such as hills, dunes and river valleys.

Forest management: The Łuków Forest District conducts forest management respecting the principles of:

- forest protection
- forest sustainability
- preservation of biodiversity
- benefitting from all of the forest functions
- ongoing expansion of forest areas.

The Forest District provides the wood industry with 80 thousand m³ of wood per year, and plants 120 ha of new generation forest to replace the trees cut down. Forest nurseries - where about 3.5 million seedlings currently grow - are used. Apart from producing wood, the foresters are happy to share their knowledge of nature with children and the youth during field classes, forest excursions and lessons on the forest trails.



Marcin Krol

Надлесничество Лукув



Надлесничество Лукув расположено в 110 км от Варшавы и в 100 км от Люблина. Оно входит в состав Регионального управления государственными лесами в г. Варшаве. Площадь лесов, находящихся в его ведении, составляет 15 600 га (лесной покров 22%). Надлесничество делится на 12 лесничеств, в которых ведётся лесное хозяйство.

История: История этих земель датируется XIII в., когда на рубежах государства был создан оборонительный замок, а после заключения польско-литовской унии образовалось поселение. На этих землях шли бои во время Ноябрьского восстания, здесь героически воевал ксёндз Станислав Бжуска во время Январского восстания. Во время Второй мировой войны здесь активно действовали партизанские отряды Армии Крайовой (командир Вацлав Реймак "Остоя") и Национальных Вооруженных сил (командир Стефан Кособудски "Сэнк"). В их рядах в боях принимали участие многие лесники. В 1973 году из лесничеств Адамув, Крыньщак и Лавки было образовано Надлесничество Лукув.

Природа: Надлесничество Лукув расположено на Луковской равнине (Южно-Подляская низменность), пересечённой всего несколькими реками: Кржна, Быстрица, Вильга и Свидр. Преобладающий здесь континентальный климат характеризуется жаркими летними месяцами и морозными зимами. Леса состоят из 24 видов деревьев, среди которых преобладают сосны (74%). Интересным природным явлением является то, что здесь, на северо-восточной границе своего естественного ареала, растёт пихта. Для охраны пихты в 1933 году были созданы заповедники "Ята" и "Топур", которые в настоящее время занимают общую площадь 1175 га. Сердце заповедника "Ята" - это старые, величественные пихты и дубы в возрасте 200-270 лет. Богатый мир животных и травянистых растений. Символом заповедника является хищная птица - подорлик малый. Большой интерес представляет геологический заповедник "Юрская льдина", который скрывает окаменелости ammonites - головоногих моллюсков, возраст которых достигает 100 млн. лет.

Надлесничество Лукув входит в состав природной сети - Природа 2000 с многочисленными представителями редких видов птиц. Кроме этой зоны была создана также Луковская зона охраняемого ландшафта для охраны интересных форм рельефа - холмов, дюн и речных долин.

Лесное хозяйство: Надлесничество Лукув ведёт хозяйство в соответствии с правилами:

- охраны лесов
- поддержания их долговечности
- разнообразия природного богатства
- использования всех функций лесов
- постоянного увеличения лесных территорий

Надлесничество поставляет деревообрабатывающей промышленности 80 тыс. м³ древесины в год, а вместо вырубленных деревьев садит 120 га нового поколения леса. В этом помогают лесные рассадники, в которых растёт в настоящее время 3,5 млн. саженцев. Кроме производства древесины лесоводы охотно делятся знаниями о природе с детьми и молодёжью во время выездных занятий, экскурсий по лесу и уроков на лесных тропинках.

Fotografie z archiwum Nadleśnictwa Łuków:

1. Pomnik ks. Brzóska ufundowany przez Nadleśnictwo Łuków - rok 1928.
2. Pracownicy Nadleśnictwa Łuków - rok 1930.
3. Młodzież na wycieczce w Jacie - lata 50-te.

Siedziba Nadleśnictwa Łuków w Ławkach.





Paweł Przeźwiak

Panorama Rezerwatu Jata wyłaniająca się z zimnego październikowego poranka. Rezerwat ten buduje kilkanaście gatunków drzew, z czego najliczniej rośnie sosna, olcha, brzoza, dąb i królowa tej puszczy - jodła, której korony wystzeliwują ponad inne drzewa. Najstarsze drzewa Rezerwatu to jodły osiągające wiek 200 lat oraz dęby w wieku 270 lat. Oznacza to, że szumiły one na wietrze, kiedy Polską władali ostatni królowie...



Paweł Przeźwiak

Narodziny przyszłej królowej puszczy. Siewka jodły pospolitej (*Abies alba*), ukryta pośród leśnego runa, mierzy kilka centymetrów. Bardzo dobrze czuje się w cieniu, pod bezpiecznym baldachimem potężnych drzew. Będzie rosła bardzo wolno - skazana na mrozy, zgrzyzanie przez zwierzynę oraz konkurencję innych drzew. W wieku 40 lat może mieć zaledwie 1-2 m wysokości. Po przetrwaniu wszystkich przeciwności, zaczyna szybciej piąć się ku słońcu, aż z czasem przebija sklepienie drzew i wyrasta ponad nie. Pojawiają się pionowe, stojące na pędach, mocno przeżywiczone, szyszki. Jodła w naszych warunkach wyrasta do 50 m wysokości i 150 cm pierśnicy (średnicy na wysokości 1,3 m).



Paweł Przeszbiak

Serce pradawnej puszczy jodłowej. Od prawie 100 lat w ten zakątek nie ingeruje człowiek. Niepodzielnie rządzi w nim przyroda i jej procesy. Padają stare, potężne drzewa pokonane przez wiatr, choroby i owady. Powoli pokrywają się dywanami mchów, a wewnątrz drewna rozwija się rzesza owadów odżywiających się drewnem (ksylofagów). Do owadów dołączają inne organizmy zwane destruentami - to najczęściej bakterie i grzyby. Po kilkunastu latach nie ma już śladu po zwalonym drzewie, a jego miejsce zajmuje nowe pokolenie lasu, które pnie się ku życiodajnemu słońcu.

Rezerwat ścisły stanowi świątynię przyrody dostępną dla nielicznych. Najczęściej odwiedzają go leśnicy, naukowcy, studenci nauk przyrodniczych oraz pasjonaci. Przed wejściem do tej świątyni, konieczne jest uzyskanie pozwolenia Regionalnego Dyrektora Ochrony Środowiska w Lublinie oraz Nadleśniczego Nadleśnictwa Łuków.



Paweł Przędziak

Gałązka jodły pospolitej (*Abies alba*) z płasko ułożonymi igłami, czyli liśćmi. Na igłach, po spodniej stronie, możemy zauważyć podłużne białe paski, które wyróżniają jodłę spośród innych gatunków iglastych. Całość igły pokrywa kutykula - biopolimer zabezpieczający przed mrozami i utratą wody. Igła jodły zawiera szczawian wapnia, co czyni ją bardzo łagodnym kąskiem dla jeleni i saren.



Paweł Przędziak



Andrzej Borowski

Żuraw szary (*Grus grus*) to gatunek bardzo tajemniczy i skryty. Stroni od ludzi, kryjąc się na bagnach i mokradłach. Większy od bociana (długość ciała ok. 140 cm), na szorstkawałych nogach brodzi po łące lub w wodzie w poszukiwaniu nasion, owadów, gryzoni i mięczaków. Jego głos, zwany klangorem, to jedna z najpiękniejszych melodii natury budząca tęsknotę. Na zdjęciu pisklę żurawia chroni się przed zimnem i niebezpieczeństwem pod opiekuńczymi skrzydłami matki. Nie mniej troskliwy jest ojciec, który zmienia matkę w gnieździe, gdy przyjdzie jej czas na żerowanie. Obecnie populacja żurawia w Rezerwacie Jata szacowana jest na kilkadziesiąt par.



Andrzej Borowski

Troskliwa matka i synowie - bielik zwyczajny (*Haliaeetus albicilla*) w gnieździe. To prawdopodobnie ten ptak znajduje się w godle Polski. Jego potężną sylwetkę (rozpiętość skrzydeł do 240 cm) i majestatyczny wygląd może podziwiać tylko bardzo wytrwała osoba. Bielik jest bardzo płochliwy i unika ludzi. Jego przysmakiem są głównie ryby, ale nie gardzi drobnymi ssakami i ptakami. Dożywa 20-30 lat, a staje się dorosły po 5-6 latach.

Kwiczół (*Turdus pilaris*) karmi swoje młode. Ten wędrowny ptak z rodziny drozdów (*Turdidae*) może mieć ich nawet 5 lub 6, a dokarmia je dżdżownicami oraz owadami i ich larwami. Potrafi wyprowadzić dwa lęgi w roku. Jest towarzyski i hałaśliwy. Potrafi zaciekle bronić swego gniazda z młodymi, opryskując wrogów swymi odchodami. Gnieździ się na skrajach liściastych lasów lub w zadrzewieniach.







Paweł Przędziłek

Ropuchy szare (*Bufo bufo*) w miłośnych uściskach. Samica jest zdecydowanie większa od samca (mierzy nawet 12,5 cm długości). Po udanych godach składa do wody mnóstwo jaj w galaretowatych osłonkach (skrzek) w postaci sznurów. O dziwo - w wodzie przebywa jedynie w okresie rozmnażania. Pozostałą część roku spędza na polach i ogrodach, zjadając mnóstwo szkodników upraw, co czyni ją bardzo pożytecznym gatunkiem. Charakterystyczne dla niej są brodawki na chropowatej, wilgotnej i szarej skórze. Brodawki zawierają gruczoły jadowe dla obrony przed drapieżnikami. Wrogów ma niewielu - głównie zaskrońce i sowy. Ropucha szara zimuje zagrzebana w ziemi lub w piwnicy, dopóki nie obudzą jej pierwsze ciepłe podmuchy powietrza.



Cezary Pióro

Młode sarny (*Capreolus capreolus*) – koźlęta. Przychodzą na świat na przełomie maja i czerwca. W pierwszych dniach życia nie mają zapachu, dzięki czemu drapieżniki nie mogą ich wyczuć. W przetrwaniu pomaga im też charakterystyczne ubarwienie – bardzo trudno dostrzec koźlę schowane w zaroślach.



Młode lisy (*Vulpes vulpes*) przychodzą na świat wiosną. Samica rodzi od trzech do sześciu szczeniąt w jednym miocie. Młode rodzą się w norze. Są ślepe, głuche i bezzębne. W wieku trzech miesięcy zaczynają opuszczać norę. Pod troskliwą opieką rodziców i innych członków stada zdobywają doświadczenie i uczą się polować.



Paweł Przechdziak

Zbiorowiska roślinne mają dużą zmienność i tworzą ciekawą mozaikę - od borów poprzez grądy, olsy, łęgi, aż po torfowiska i bagna. Bór jodłowy z domieszką sosny i świerka - widoczny na zdjęciu, to zbiorowisko charakterystyczne raczej dla lasów świętokrzyskich. W Jacie jednak zaistniały warunki sprzyjające jego wzrostowi. Trwa tutaj nieustanna wymiana pokoleń.



Paweł Przechdziak

Rezerwat Jata to pradolina rzeki Krzyny Południowej, która bierze swój początek w bagnach lasów łukowskich. To ona nadaje bogactwo siedliskom oraz umożliwia wzrost jodły na tych terenach, gdyż ten gatunek ma duże wymagania pod względem wilgoci. Lasy łukowskie stanowią północno - wschodnią granicę zasięgu jodły pospolitej. Na zdjęciu fragment olsu z domieszką świerka i brzozy.



Paweł Przechdziak

Mchy stanowią warstwę lasu, swoisty "dywan", który utrzymuje wilgoć i uwalnia ją powoli do środowiska leśnego. To właśnie ta cecha łagodzi klimat lasu, przesyca powietrze wilgocią, ochładzając je oraz stanowi naturalny rezerwuár wody w okresach suszy. Widoczny na zdjęciu płonnik (*Polytrichum*) potrafi zmagazynować do 50 litrów wody na 1 m², co stanowi cenną pomoc przy powodziach.



Paweł Przechdziak

Porosty, mszaki i paprotniki to pionierzy w kolonizacji nowych środowisk. Pozornie prosta budowa kryje fabrykę, która przetwarza wodę, światło i tlen w materię zieloną, a następnie w żyzny humus, na którym wyrastają krzewy i drzewa. Zdjęcia ukazują wyspane struktury i barwy płonnika pospolitego [1] (*Polytrichum commune*), mchu widłozębu [2] (*Dicranum*), chrobotka koralkowego [3] (*Cladonia coccifera*), widłaka jałowcowatego [4] (*Lycopodium annotinum*).





Cezary Płoto

Piękne okazy puchacza (*Bubo bubo*) - drapieżnika będącego największą sową świata. Osiąga nawet 78 cm długości. W dawnych czasach był tępiony przez ludzi, gdyż kojarzono go ze złem i śmiercią. Poluje na małe ptaki i ssaki oraz wszelkie owady.





Paweł Przeszbiak



Wiosenny charakter runa leśnego podkreśla zespół roślin zielnych rozwijających się wczesną wiosną. Pierwsze ciepłe promienie słońca topią śnieg, ogrzewają ściółkę i wydobywają na powierzchnię kielki roślin wczesnowiosennych (kryptofitów). W Rezerwacie Jata najczęściej będą to zawilce gajowe (*Anemone nemorosa*) z białymi kwiatami lub przyłaszczki (*Hepatica nobilis*) z niebieskimi kwiatami. Pojawiają się one zazwyczaj w takiej ilości, że tworzą białe lub biało-niebieskie kobierce. W pełni korzystają one z promieni słońca, które docierają do dna lasu. Z chwilą, kiedy rozwijające się liście drzew zastąpią dno lasu, zawilce i przyłaszczki znikają, by pojawić się ponownie za rok. Warto pamiętać, że przyłaszczka jest pod ochroną.



Piotr Szewczyk

Pajęki to nieodłączny element leśnego ekosystemu. Widoczny na zdjęciu tygrzyk paskowany (*Argiope bruennichi*) jest urodzonym myśliwym. Chwyta swe ofiary w sieci z charakterystycznym szwem wzmacniającym, oplata pajęczyną i traktuje jadem. Jest pajękiem jadowitym, jego ukąszenie u człowieka może wywołać podrażnienia i wysypkę. Samica może mierzyć nawet 2,5 cm długości i jak przystało na pajęczycę - zjada swego partnera tuż po zalotach! Drugim pospolitym gatunkiem jest krzyżak ogrodowy [1] (*Araneus diadematus*), przedstawiony na kolejnej stronie, zamieszkujący lasy, łąki i ogrody. Jadowity, lecz niegroźny dla człowieka. Pajęki budują sieci koliste o regularnym, promienistym kształcie.



Tyczeń [2] (*Acanthocinus aedilis*), to piękny owad z rodziny kózkowatych (Cerambycidae) charakteryzujący się długimi czułkami (nawet 5 razy dłuższymi od ciała). Do rozrodu wykorzystuje martwe sosny, jodły, świerki i modrzewie. Zaniepokoiony owad wydaje dźwięki przypominające piłowanie drewna.

Samica pływaczki żółtobrzezki [3] (*Dytiscus marginalis*), w lewym dolnym rogu. Drapieżny chrząszcz związany głównie ze środowiskiem wodnym osiąga długość do 3,5 cm. Lubi wody stojące (nawet kałuże) oraz leniwie płynące. Pływaczka to drapieżnik, który poluje na owady, skorupiaki, mięczaki, a nawet małe ryby. Owad ten żyje do 2 lat.

Przedzierająca się przez runo oleica krówka [4] (*Meloe proscarabaeus*) to chrząszcz wielożerny. Jej rozwój jest związany z wykorzystaniem gniazd błonkówek np. dziko żyjących pszczół, gdzie pasożytuje. Zawiera silną truciznę - kantarydynę, która kiedyś była stosowana w medycynie ludowej jako środek pobudzający przy produkcji afrodyzjaków.



Cezary Piłko

Dzięciół czarny (*Dryocopus martius*) wykuwający dziuplę w buku. Największy dzięciół Europy. Podczas godów w lutym, lecąc falistym torem, wydaje charakterystyczne odgłosy. Co roku kuje nową dziuplę. Poprzednia zostaje zajęta przez inne ptaki. Związany jest z lasami iglastymi i mieszаныmi.



Piotr Szewczyk

Dzięcioł duży (*Dendrocopos major*) – najpospolitszy z polskich dzięciołów. Zamieszkuje stare lasy, ale również parki miejskie i zarośla śródpolne. Nietrudno go zobaczyć, a jeszcze łatwiej usłyszeć jego odgłos – charakterystyczne bębnienie o korę drzewa. Tym sposobem oznajmia rywalom swoją obecność i odgania ich ze swojego terytorium.



Widoczna na zdjęciu kolonia mrówek (Formica) to najbardziej znany przykład owadów społecznych. Każdy owad w społeczności ma swoją funkcję, którą wykonuje z wielkim poświęceniem. Robotnice i żołnierze pracują przy funkcjonowaniu mrowiska, zaś królowa służy do ciągłego reprodukcji nowych pokoleń. Mrowisko może osiągać wielkość do 2 m wysokości oraz do 2-4 m pod powierzchnią ziemi. Mrówki są generalnie wszystkożerne, co skutkuje intensywnym poszukiwaniem i gromadzeniem każdego rodzaju pożywienia. Z tego powodu dla człowieka mrówki są pożyteczne, gdyż likwidują mnóstwo szkodników lasu.



Paweł Przedźiak

Jeden z najbarwniejszych ptaków Polski - wilga (*Oriolus oriolus*) ukryta pośród liści. Żywe barwy upierzenia to cecha gatunków tropikalnych. Jej śpiew wielu uznaje za zapowiedź deszczu, gdyż samiec śpiewa wtedy, gdy wzrasta wilgotność powietrza. Związana z lasami liściastymi lub zadrzewieniami. Żywi się owadami, poczwarkami oraz owocami.





Kora drzewa to organ porównywalny ze skórą człowieka. Chroni przed uszkodzeniami narządów wewnętrznych i stanowi naturalną barierę dla bakterii i wirusów. Może nawet stanowić swoiste rusztowanie, na którym wspiera się roślina. Wprawne oko leśnika bez problemu rozpozna gatunek drzewa po korze, gdyż ma on charakterystyczny i niepowtarzalny rysunek. W warunkach wysokiej wilgotności kora drzew pokrywa się zielonym nalotem mchów. Może to stanowić jeden z elementów orientacji w terenie, gdyż mech porasta najczęściej od strony północnej. W Rezerwacie Jata jednak może to być cecha myląca, gdyż zdecydowana większość drzew jest porośnięta mchami na całym obwodzie. Podobne zdolności mają porosty, którym nie przeszkadza brak korzenia. Wczepiają się ryzomorfami w szczeliny kory drzewa i stamtąd wypijają wilgoć.





Paweł Przechdziak

Drugie życie drzewa upływa na rozpadzie drewna (ksylemu) do prostych związków organicznych. W procesie tym uczestniczą ptaki, owady, grzyby i bakterie. Śmierć drzewa oznacza życie dla innych organizmów. Powstałą po drzewie lukę natychmiast zasiedlają inne gatunki np. światłożądne graby, brzozy i klony. Na zdjęciu – powalona przed laty jodła.



Paweł Przechdziak

Bardzo ciekawie i kolorowo na zwalonym pniu drzewa prezentują się owocniki huby. Widoczny na zdjęciu pniarek obrzeżony (*Fomitopsis pinicola*) dodaje koloru starej puszczy. Choć niejadalny dla człowieka, to stanowi pokarm lub schronienie dla wielu owadów. Grzyb może dorastać do 40 cm szerokości i 15 cm grubości. Z powodu swych higroskopijnych i antybiotycznych właściwości, służył dawniej do tamowania zewnętrznych krwawień.





Wojciech Ostrowski

Łąki stanowiące otulinę Rezerwatu Jata. W miejscowej gwarze zwane „łakami numerowymi”. Nazwa ta wywodzi się z XIX w., kiedy rozpoczęła się gospodarka rolna po ustawie uwłaszczeniowej cara Mikołaja II. To miejsce, o pow. 345 ha, pełne jest przepięknych widoków, czasem ulotnych. Z racji swego położenia pośród lasów, przy jednoczesnym braku ludzkich siedzib, jest to miejsce licznie odwiedzane przez zwierzynę. O świcie lub o zmroku każdy może zobaczyć wędrujące łosie, jelenie, sarny, zające, lisy oraz wiele drapieżnych ptaków na tle nieba.



Piotr Szewczyk

Samica jaszczurki zwinki (*Lacerta agilis*) to najczęściej występujący gad w naszym kraju. Dorasta do 23 cm długości, z czego połowę zajmuje ogon. Organ ten jaszczurka jest w stanie odrzucić w chwili zagrożenia np. schwytania przez drapieżnika. Ogon z czasem się regeneruje. Jako zwierzę zmiennocieplne uwielbia wygrzewać się na słońcu. Prowadzi dzienny tryb życia. Żywi się pajęczkami, owadami i ślimakami. W niekorzystnych warunkach zamienia się w kanibala zjadając potomstwo innych jaszczurek.



Grzegorz Uss



Robert Wysocki



Paweł Przechdziak



Paweł Przechdziak

Gromada gadów (Reptiles) liczy w Polsce tylko 9 gatunków. Z tego powodu wszystkie gady są pod ochroną. Ze względu na wygląd i złą sławę egzotycznych pobratymców, wielu ludzi boi się tych pięknych stworzeń. Często skryte, ale bardzo pożyteczne, pełnią ważną rolę w łańcuchach pokarmowych. Na zdjęciach: samiec jaszczurki zwinki [1] (*Lacerta agilis*), padalec zwyczajny [2] (*Anguis fragilis*), żmija zygzakowata [3] (*Vipera berus*) oraz zaskroniec zwyczajny [4] (*Natrix natrix*).





Wdzięczny obiekt fotografii - dudek (*Upupa epops*). Jest bardzo kolorowy i oryginalny. Nie sposób zapomnieć spotkania z nim w lesie. Uwagę zwraca grzebień na głowie, który przeważnie jest złożony. Barwa ciała rdzawa, z biało-czarnymi skrzydłami. Uwielbia kąpiele w piasku. Ptak widnych lasów i terenów otwartych - zwłaszcza miejsc wypasu bydła. Zjada drobne bezkręgowce, ślimaki, jaszczurki oraz drobne nasiona i owoce.

Najbardziej skryta część Rezerwatu to plątanina omszałych pni, wykrótów, paproci, gęstwina gałęzi, bagien, mokradel i mrocznych zakątków, gdzie nie wiodą żadne ścieżki ani drogi. Już po przejściu kilku kroków, zmysł orientacji zostaje poważnie zaburzony (zwłaszcza w nocy lub pochmurne dni). Tak wygląda Rezerwat ściśły, który rozciąga się na powierzchni 335 ha. To właśnie tutaj - pośród niedostępnych moczarów, podczas II Wojny Światowej znajdowały się obozy partyzanckie Armii Krajowej, Narodowych Sił Zbrojnych i radziecki.



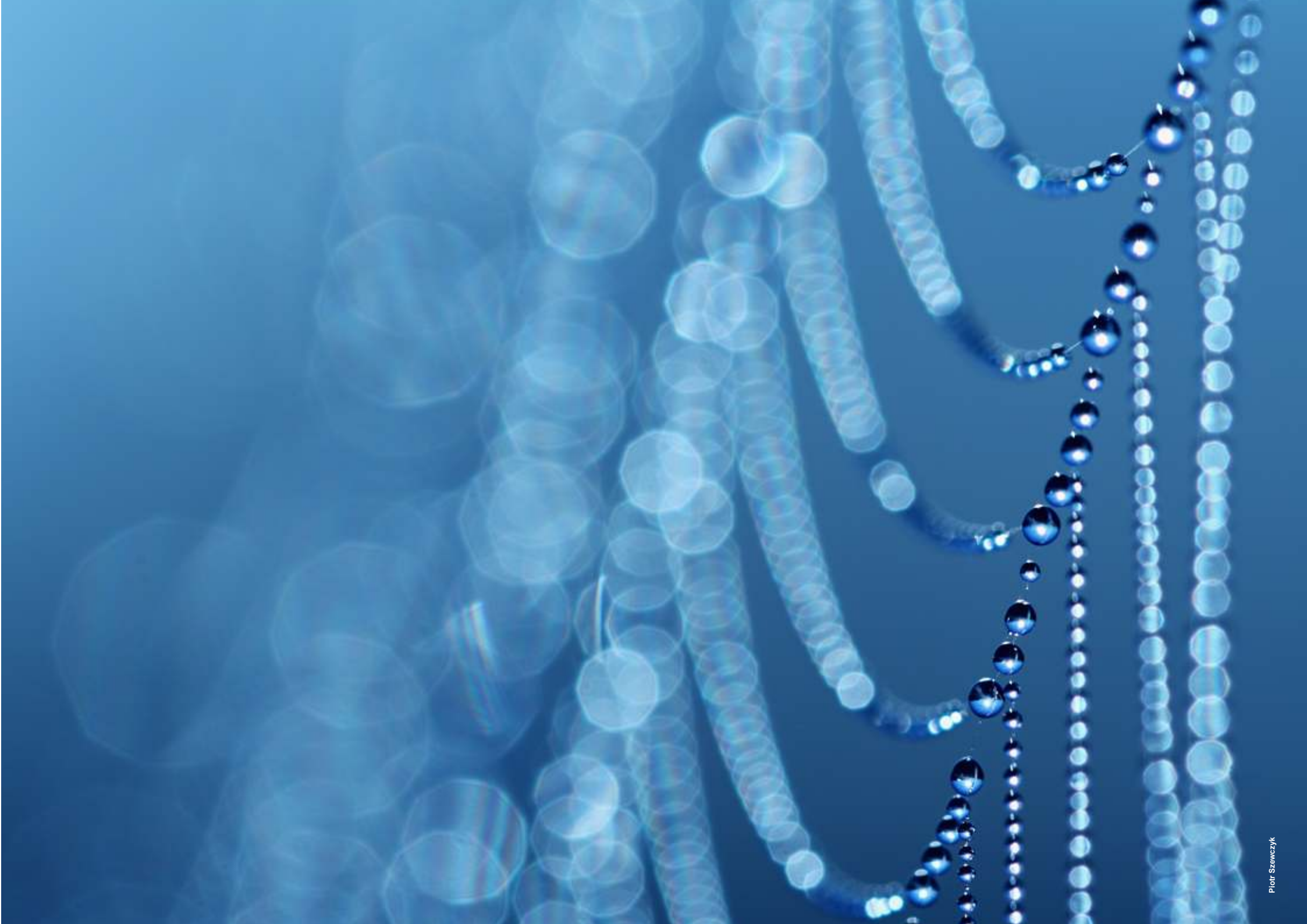
Piotr Szewczyk



Pawel Przeszczak

Jata to kraina wspaniałych, zapierających dech w piersiach widoków. Jej niepowtarzalna atmosfera urzekła już wielu turystów, którzy wracają tutaj co roku, by na leśnych ścieżkach lub polanach znaleźć wytchnienie od gonitwy dnia codziennego. Wschody i zachody słońca, kiedy słychać klangor żurawi, są niezwykle urokliwe. Tym niebem zachwycał się już na początku XX wieku Aleksander Janowski - znany polski podróżnik. Pisał wtedy: "Gdy cichy wieczór ogarnie półmrokiem stary ostęp jodłowy, gdy przez subtelne gałązki prześwieca złocista łuna zachodu, całość wygląda jak wyniosła nawa gotyckiego tumu, wspartego na potężnych kolumnach szarego granitu, a oświetlonego pożyłą drobnymi szybkami z olbrzymich witrażów okiennych świątyni..."

Perląca się na pajęczynach rosa to znakomity temat fotografii, zarówno dla początkujących, jak i profesjonalistów. Taki efekt najłatwiej uzyskać późnym latem lub jesienią.





Piotr Szewczyk

Samica dzierzby gąsiorka (*Lanius collurio*) – wspaniałego skrzydlatego łowcy owadów. Złowione owady umieszcza w swojej spiżarni, czyli nawleka je na kolce drzew i krzewów w pobliżu gniazda. Długość ciała 16-17 cm. Uwagę zwraca charakterystyczna maska wokół oczu. Jej ulubionym środowiskiem są nasłonecznione, suche i otwarte przestrzenie, czasem wrzosowiska i torfowiska.

1.



Cezary Piłło

2.



Cezary Piłło

3.



Cezary Piłło

4.



Piotr Szewczyk

Orlik krzykliwy [1, 2, 3] (*Clanga pomarina*) to, oprócz jodły, najważniejszy symbol Rezerwatu Jata. Jest jednym z najmniejszych ortów - wyraźnie większym od myszotowa. Zamieszkuje stare, liściaste i mieszane lasy w pobliżu łąk i pastwisk, gdzie, chodząc po ziemi, poluje na owady, norniki i małe ssaki np. młode zające. Gatunek chroniony strefowo.

Jastrząb [4] (*Accipiter gentilis*) – to skryty myśliwy. Poluje na ptaki, najczęściej gołębie (stąd jego przydomek „gołębiarz”) i drobne ssaki. Jest wyjątkowo zręcznym łowcą – poluje na swoje ofiary zarówno na ziemi, jak i w powietrzu. Najchętniej zamieszkuje lasy w sąsiedztwie łąk i pól, co daje mu doskonałe warunki do zdobywania pożywienia. Gnieździ się w konarach wysokich drzew.





Paweł Przechdziak

Płazy (Amphibia) to organizmy związane z wodą, zwłaszcza w okresie rozrodu. Widoczna po lewej stronie rzekotka drzewna (*Hyla arborea*) to żabka ok. 5 cm długości. Intensywnie zielona, niczym jej egzotyczne kuzynki, preferuje nadrzewny tryb życia. Ciemne pręgi zdobią boki tego sympatycznego płaza. Drugi okaz to żaba trawna (*Rana temporaria*), o długości ciała 10 cm, zasiedlająca całą Europę. Oba gatunki prowadzą nocny tryb życia.



Andrzej Borowski

Bocian czarny (*Ciconia nigra*) to najrzadszy i jednocześnie najbardziej skryty gatunek bociana. Bojąc się ludzi, zakłada swoje gniazda w niedostępnym terenie leśnym na wysokich drzewach. Żeruje na podmokłych terenach, zjadając żaby, drobne ryby i ssaki. Ptak ten jest chroniony czynnie poprzez tworzenie stref, wewnątrz których nie można hałasować i ścinać drzew.



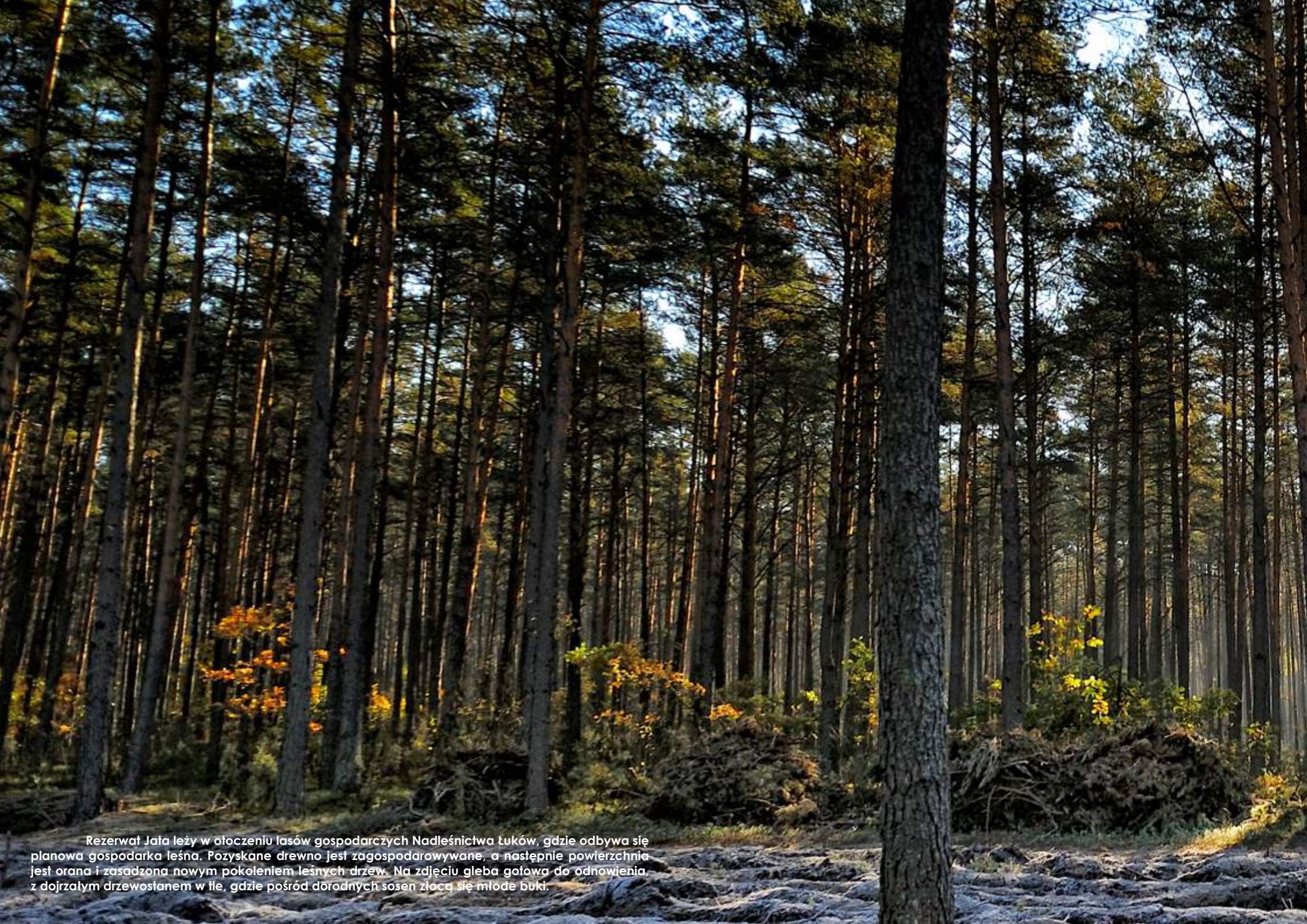
Andrzej Borowski

Bocian biały (*Ciconia ciconia*) jest o wiele bardziej towarzyski niż jego czarny krewniak. Bardzo chętnie gnieździ się w pobliżu osad ludzkich. Ptak o długości do 115 cm z długim, czerwonym dziobem, równie długimi czerwonymi nogami oraz czarnymi pokrywami skrzydeł. Oba gatunki bocianów są ptakami wędrownymi.

Czapla siwa (*Ardea cinerea*) to ptak wodny, który poluje głównie na ryby, ale nie gardzi ślimakami, skorupiakami i dżdżownicami. Potrafi pozostać w bezruchu przez kilka godzin, by następnie jednym celnym ciosem złowić upatrzoną ofiarę. Gniazduje w koloniach, gdzie wychowuje do 6 piskląt. Jej największym wrogiem jest bielik.



Andrzej Borowski



Rezerwat Jafa leży w otoczeniu lasów gospodarczych Nadleśnictwa Łuków, gdzie odbywa się planowa gospodarka leśna. Pozyskane drewno jest zagospodarowywane, a następnie powierzchnia jest orana i zasadzona nowym pokoleniem leśnych drzew. Na zdjęciu gleba gotowa do odnowienia, z dojrzałym drzewostanem w tle, gdzie pośród dorodnych sosen ziocą się młode buki.





Paweł Przesztylak

Jesień to najbardziej urokliwa pora roku, chwytająca za serce paletą niepowtarzalnych barw. Jesień jest artystką, która za pomocą liści, igieł i zapachu, maluje arcydzieła. Można nimi napawać oczy lub zatrzymywać je w obiektywach aparatów fotograficznych. Na zdjęciu przebarwione liście dębu czerwonego (*Quercus rubra*).

Zwarzony pierwszym jesiennym przymrozkiem wrzos (*Calluna vulgaris*). Krzewinka ta porasta mało żyzne, kwaśne gleby. Jest stałym bywalcem wielkich przestrzeni poligonu Jagodne, który rozciąga się obok Rezerwatu Jata. Wrzos jest cenioną rośliną miododajną, dlatego często w pobliżu stawiane są ule z pszczelimi rodzinami.







Paweł Przechala

Niektórzy las widzą tylko jako fabrykę drewna (zdjęcie po lewej). Ma on jednak o wiele szersze znaczenie. Las jest domem dla zwierząt, stołówką dla owadów i ptaków, bogatą apteką, schronieniem dla ludzi podczas wojen i niepokojów, natchnieniem artystów i źródłem świeżych sił. Przede wszystkim zaś, skomplikowanym zbiorowiskiem wielu roślin i zwierząt, ściśle ze sobą powiązanych w lokalnych warunkach. Nazywamy to ekosystemem.

Od lat 70-tych, na południe od Rezerwatu Jata, istniała kopalnia piasku. Pozostały po niej strome skarpy, wyrobiska sięgające 5 m wysokości oraz odnowienie lasu. Stojąc na skraju kopalni, możemy podziwiać schodkową strukturę młodego lasu.



Paweł Przechodziak

Pierwsze przymrozki jesienne (we wrześniu lub październiku) zmieniają las nie do poznania. Świeża, soczysta zieleń traci intensywność i przechodzi w odcienie żółci, złota, purpury i brązu. Dotyczy to nie tylko drzew, ale i roślin runa. Ta cała paleta barw oznajmia, że nieuchronnie nadchodzi zima. A wtedy wszystkie jesienne kolory zamienią się w biel i czerń...







Piotr Przeździak



Maria Bajda



Piotr Przeździak

Jesień to również pora grzybów. Różnicą jest to, że kiedy w lasach gospodarczych zbieramy wspaniałe borowiki, rydze, kurki i maślaki, to w Rezerwacie grzyby możemy tylko podziwiać. Chociażby jak te pokazane powyżej. Na szczególną uwagę zasługuje sopłówka jodłowa (*Hericium coralloides*) na środkowym zdjęciu. Piękny i bardzo rzadki grzyb, który dorasta do 40 cm średnicy. Jego występowanie jest ściśle związane z obumarłymi jodłami.





Cezary Pióro

Jeleń (*Cervus elaphus*) byk na rykowisku. Rykowisko to okres godowy jeleni, który rozpoczyna się w drugiej połowie września i trwa około 4 tygodni. Podpatrywanie tego widowiska jest niezapomnianym przeżyciem – ryk niesie się po całej okolicy i według niektórych przypomina ryk lwa. Jelenie pojedynkują się o dominację i prawo do rozmnażania. Pojedynki są tak zaciekle, że niektóre kończą się nawet śmiercią wojowników.



Cezary Pióro

Idąc przez leśne ostępy, możemy spotkać dzika (*Sus scrofa*). Ten przodek świni domowej doskonale czuje się w lesie. Jest pospolitą zwierzyzną łowną w lasach gospodarczych Europy. Osiąga długość do 200 cm i wagę do 320 kg. Najczulszym zmysłem dzika jest węch. Znakomicie wykorzystuje to locha (samica), prowadząc swoje małe zwane warchlakami. Każdy intruz, który stanie na jej drodze, zostanie zaatakowany. Łeb dzika, przez wieki był uznawany za symbol gościnności i dlatego był zawieszany nad drzwiami oberż i karczm.

Krogulec (*Accipiter nisus*) zwany inaczej jastrzębiem wróblarzem. Wspecjalizował się w polowaniu na ptaki przylatujące do karmników, przez co często jest spotykany w pobliżu siedzib ludzkich. Swoje ofiary atakuje zawsze z zaskoczenia. U tego gatunku występuje silny dymorfizm płciowy - samica jest o 1/3 większa od samca.





Cezary Piłto

Łoś (*Alces alces*) – największy przedstawiciel rodziny jeleniowatych. Zamieszkuje tereny podmokłe, chętnie zażywa kąpieli i jest całkiem dobrym pływakiem. Jego poroże może przyjmować formę charakterystycznych łopat, ale niektóre osobniki nigdy ich nie wykształcają. Samce z łopatami to łopatacze, a niewykształcające łopat to badylarze.

Wilki (*Canis lupus*) – od kilku lat jego liczebność w Polsce wzrasta. Wilki żyją w stadach zwanych watahami, w których dominuje para alfa: basior i wadera, które jako jedyne się rozmnażają. Każdy wilk w stadzie ma ściśle określoną pozycję i funkcję. Możemy wyróżnić specjalistów od tropienia, strażników czy opiekunów potomstwa. Wilki są troskliwymi rodzicami, a wychowaniem młodych zajmuje się całe stado.





Paweł Przechodziak

Zima to okres ciszy i spoczynku. Widok w Rezerwacie może zmącić jedynie przemykająca sarna lub jelen. Większość ptaków odleciała w cieplejsze rejony lub w pobliże siedzib ludzkich. Świszczący pomiędzy pniami i gałęziami wiatr sprawia wrażenie, że las stał się groźny i nieprzystępny. O dziwo - zima to pora roku, kiedy Rezerwat możemy zobaczyć w całej okazałości, gdyż nie ma liści, które zastaniają go przed naszym wzrokiem.



Paweł Przechdziak

Pomnik ks. Brzóska wśród leśnych ostępów Rezerwatu Jata (Leśnictwo Dąbrówka, oddz. 69). Został wybudowany w roku 1928 z inicjatywy leśników łukowskich na pamiątkę ofiarnej walki ks. Brzóska podczas Powstania Styczniowego. Jest to jednocześnie miejsce, gdzie ten patriota ukrywał się wraz ze swym adiutantem Wilczyńskim po upadku Powstania. Pomnik powstał w 63 rocznicę śmierci obu bohaterów.



Paweł Przechdziak

Fragment rekonstrukcji wydarzeń Powstania Syczyńskiego na terenach Łukowszczyzny – potyczki pod Gręzówką (13.03.1863) i Staninem (15.03.1863). Były to potyczki zwycięskie dla strony polskiej. Na zdjęciu grupa rekonstrukcyjna przedstawiająca wojska carskie w mundurach kozackich. Walki powstańcze na terenie Podlasia i Lubelszczyzny były nadzwyczaj zacięte. Największym echem po świecie odbiła się bitwa pod niedalekim Żyrzynem.





Paweł Przeczniak

Ślady po II Wojnie Światowej znajdują się w każdej miejscowości, chociażby w postaci żołnierskich mogił. Na zdjęciu powyżej pomnik oraz kwatera wojskowa z grobami polskich żołnierzy z września 1939 roku w miejscowości Grzędówka. Dla upamiętnienia wydarzeń Wojny Obronnej 1939 roku, często odbywają się rekonstrukcje lub inscenizacje tamtych wydarzeń (zdjęcia po lewej). Pamiętać należy, iż na terenie powiatu łukowskiego na polach m.in. Woli Gułowskiej, Helenowa, Serokomli i Hordzieżki rozegrała się ostatnia regularna bitwa 1939 roku, zwana nieślusnie bitwą pod Kockiem. Generał Franciszek Kleeberg po wielu dniach walk wygrał bitwę, lecz musiał skapitulować 6 października z powodu braku amunicji, środków opatrunkowych, nadchodzących posiłków wroga oraz braku wojskowego celu (szedł na pomoc bohaterko broniącej się Warszawie).

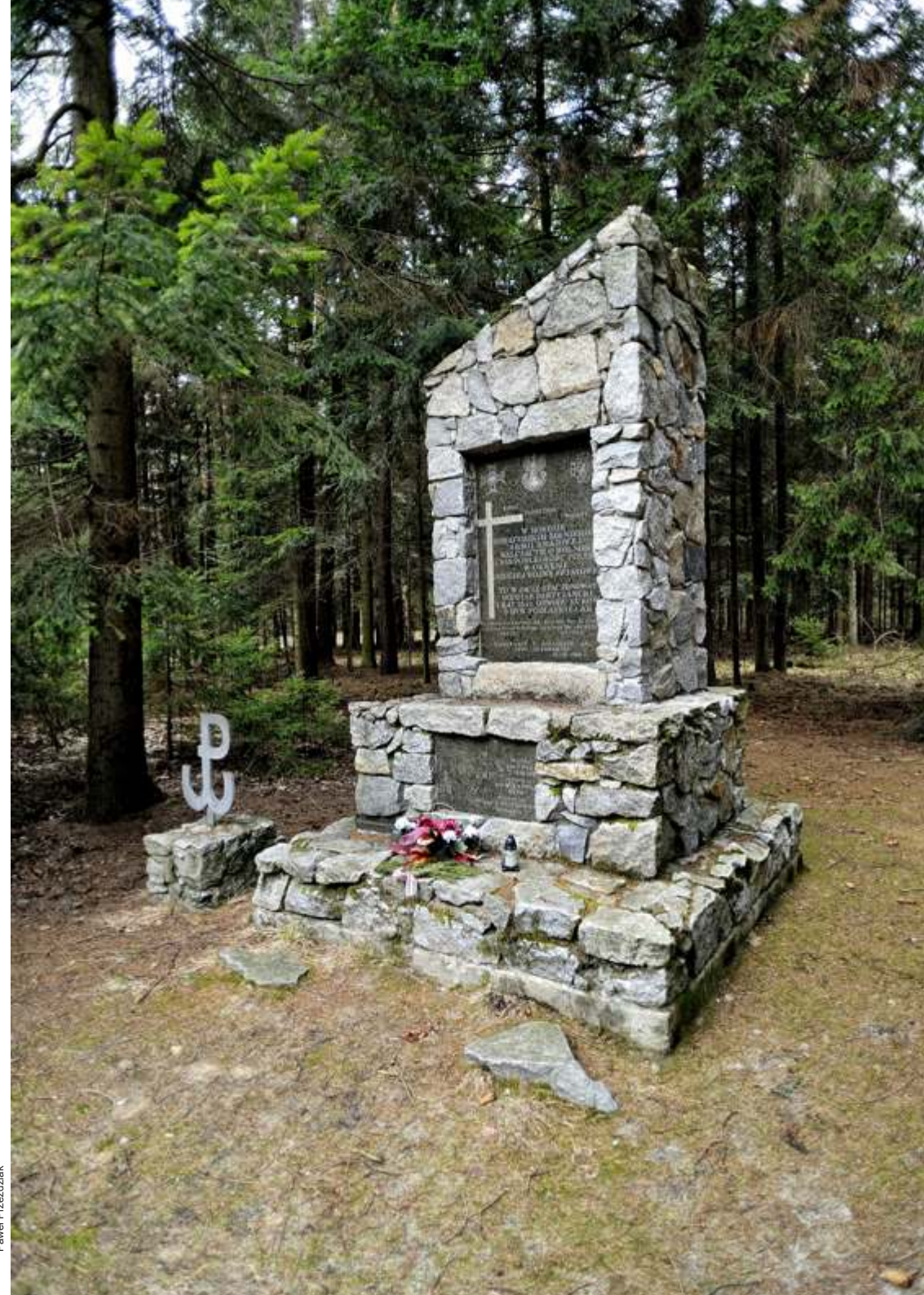


Paweł Przechyła

Na terenie Rezerwatu Jata, podczas ostatniej wojny, znajdowały się trzy obozy partyzanckie – AK, NSZ i radziecki. Budowa największego obozu – Armii Krajowej, rozpoczęła się wiosną 1944 r. i zlokalizowana była obok istniejącego już obozu NSZ (Narodowe Siły Zbrojne). 28 maja 1944 r. uroczystie poświęcono sztandar oddziału. Dowódcą Oddziału Leśnego (OL Jata) został por. Piotr Nowiński "Paweł". Po połączeniu OL z Kedywem, powstał Oddział Partyzancki I Batalionu 35 Pułku Piechoty pod dowództwem por./kpt. Wacława Andrzeja Rejmaka „Ostoja”. Dowódcą Oddziału Akcji Specjalnej (AS) NSZ był sierż. Stefan Kosobudzki „Sęk”. Do obowiązków AK i NSZ należało: szkolenie strzeleckie i taktyczne, zapobieganie kradzieżom i grabieżom, dywersja i sabotaż. Zdjęcie z lewej i pośrodku przedstawia krzyż Virtuti Militari stojący w miejscu obozu, zaś na trzecim zdjęciu widzimy tablicę z pomnika partyzanckiej bitwy pod Grzędówką (20.07.1944).



Pomnik partyzantów polskich i radzieckich z 1969 roku (powyżej) i pomnik żołnierzy AK z 1996 roku (po prawej) przypominają o intensywnych walkach na okolicznych terenach. Partyzanci radzieccy nie zajmowali się walką zbrojną. Mały oddział stacjonujący w Jacie posiadał radiostację dla potrzeb wojsk frontowych. Jak się później okazało, odegrali oni negatywną rolę w latach 1944-45, wydając żołnierzy AK i NSZ w ręce Urzędu Bezpieczeństwa i NKWD.







Paweł Przechyła

Po lewej panorama poligonu lotniczego Jagodne, który został utworzony w miejscu przymusowo wysiedlonej, w latach 1953-54, wsi o tej samej nazwie. Poligon jest do dnia dzisiejszego wykorzystywany przez jednostki lotnicze z Dębłina, Mińska Mazowieckiego oraz Łasku. Po wsi Jagodne zaś pozostały jedynie sady oraz stare, przydrożne krzyże.

Jagodne - zapomniana historia...

Być może w swoich wędrownkach po lasach wybierzesz się, drogi Podróżniku, drogą ze Żdźar w stronę Domanic. Natkniesz się wówczas na niezwykle widok: w środku lasu pomiędzy sosnami i świerkami zobaczysz owocowe drzewa - zdziczałe jabłonie i grusze, zaniedbane i niepielęgnowane od lat. Stoją samotne i opuszczone. W cieniu ich koron nie szuka zbawionego cienia żaden zmęczony życiem staruszek, żaden troskliwy gospodarz nie przycina im ponad miarę rozrośniętych gałęzi, żadna zapobiegliwa gospodyni nie zbiera owoców, żadne dziecko nie wdrapie się na rozłożyste konary. Nawet żaden złodziej tu nie trafi, żeby zrywać nie swoje jabłka z nie swojego sadu. Bo wokół nie ma ludzi. Jedynie tacy wędrowcy jak Ty pojawiają się co jakiś czas. Zatrzymują ze zdziwieniem i niedowierzaniem: sad w środku lasu?

Jeśli rozejrzysz się uważnie, na pewno dojrzyysz drewniane krzyże, a nieco dalej zagłębienia, pagórki, konstrukcje porośnięte trawą i mchem. Wtopione w leśny krajobraz udają naturę, a tak naprawdę zrobione ludzką ręką, są świadectwem przeszłości tego tajemniczego miejsca. Dziś już zapomnianego, a przecież kiedyś tętniącego życiem.

Tu kiedyś była wieś, tu kwitło życie. Ludzie rodzili się, pracowali, modlili, bawili się i umierali. Przez całe wieki - przeszło 500 lat. Aż w końcu, na mocy jednej decyzji, w ciągu kilku dni wszystko to przestało istnieć.

Oto krótka historia wsi, która nagle zniknęła. Wieś nazywała się Jagodne. Po raz pierwszy pojawia się w dokumencie z 1418 r., którego prawdziwość wszakże budzi wątpliwości. Ale pewne jest, że w XV wieku Jagodne już istniało i stanowiło królewską własność ziemską. Wieś usytuowana była przy drodze z Łukowa na Mazowsze i należała do Starosty Łukowskiego, który był reprezentantem króla na tym obszarze. Według niektórych badaczy, wieś zniknęła na sto lat. Potem ponownie ją lokowano na tzw. „surowym korzeniu”, czyli poprzez powtórne wykarczowanie lasów.

Od XVI wieku wzmianki o miejscowości pojawiają się w miarę regularnie. Z 1580 r. pochodzi informacja, że wieś królewska Jagodne położona w puszczy łukowskiej, razem z nieistniejącą dzisiaj wsią Ługowa Wola, posiadały razem 4 łany ziemi uprawianej przez miejscowych kmieci. W 1620 r. Jagodne już samodzielnie miało 4 łany ziemi. A trzeba wiedzieć, że w przeliczeniu było to około 80 hektarów.

Nazwa wsi zmieniała się. W XVII wieku było to Jagodno, potem Jagodne. W XIX wieku - Jagodne Dąbskie, a w XX wieku znów Jagodne. W 1889 r. ludność Jagodnego liczyła 289 osób. Pomijając kilka rodzin urzędników leśnych, mieszkańcy należeli wyłącznie do klasy włościańskiej. Byli narodowości polskiej, wyznania katolickiego.

XIX-wieczna panorama wsi urzekała swoją prostotą. Jagodne zajmowało czworokątną polanę o wielkości ok. 800 mórg. Dwa trakty drogowe, przecinające się w środku wioski, dzieliły tę polanę niemalże na równe cztery części. Trakt, rozciągający się od południa ku północy, stanowił zarazem ulicę wiejską, wzdłuż której stały rządem chaty i zabudowania włościańskie. Pod lasem, na krańcach tej niby ulicy, stały dworki urzędników leśnych:

nadleśnego i podleśnego. Na środku wsi, czyli w miejscu, gdzie przecinały się oba trakty, mieściła się karczma i kuźnia. Zwano to miejsce popularnie „Ośrednem”. Zabudowania zasadniczo wyglądały podobnie, różniły się jednak rozmiarami oraz fasadowością. Nowsze chałupy były nieco wyższe, większe, u okien posiadały okiennice, a od frontu często też ganeczki.

W XX-leciu międzywojennym wieś rozwijała się w bardzo szybkim tempie. Już w 1921 r. Jagodne liczyło, wraz z 4 leśniczkami, 56 domów oraz 377 mieszkańców. Mieszkańcy bardzo się uaktywniali. Podejmowali różne inicjatywy, będące nierzadko wzorem dla sąsiednich miejscowości. Przejawem, budzącego również dziś szacunek i podziw, zaangażowania była nowo wybudowana murowana szkoła powszechna. Wcześniej żadnej szkoły w Jagodnem nie było. Dzieci uczyły się w prywatnych domach. Dopiero w 1916 r. utworzono we wsi publiczną szkołę powszechną, która znajdowała się w wiejskiej chałupie. Szkołę przenoszono co rok do innego domu. Wobec prowizoryczności takiej nauki rodzice postanowili wybudować specjalny budynek. W 1924 r. przybył do Jagodnego na stanowisko nauczyciela Julian Jurzyk. Jego staraniem, przy wsparciu byłego leśniczego Franciszka Puchalskiego, ruszyła budowa szkoły. Prace, rozpoczęte w 1927 r., trwały ponad rok. Okazały budynek został uroczystie poświęcony, przez biskupa siedleckiego Henryka Przeździeckiego, 14 października 1928 r.

Przed II Wojną Światową w Jagodnem powstał Dom Ludowy, w którym znajdowała się sala widowiskowa ze sceną. Wystawiano tu przedstawienia teatralne, po których nierzadko odbywały się potańcówki. Życie kulturalne wsi wzbogacały istniejące tu organizacje. Starsza młodzież, zorganizowana w Kole Młodzieży, działała w szkole. Spotkania Koła Gospodyń odbywały się w Domu Ludowym. Pod okiem przyjezdnej instruktorki z Łukowa kobiety uczyły się gotowania oraz robótek ręcznych. Mężczyźni organizowali się w Kółku Rolniczym. W 1921 r. liczyło ono 19 członków. Ludność Jagodnego była bardzo religijna. W miejscowości stawiano liczne krzyże przydrożne. To przy nich odprawiano tzw. „majówki” czy tworono ołtarze przy „obchodzie pól”.

Podczas II Wojny Światowej teren Jagodnego, wraz z otaczającymi wieś lasami, stanowił doskonałą bazę dla działalności oddziałów partyzanckich, w tym Armii Krajowej. Miejscowa ludność ochoczo wspierała partyzantów. Często wieczorami po jedzeniu przyjeżdżał konno do wsi wraz ze swoim oddziałem Wacław Rejmak, ps. Ostoja. Z Jagodnego do obozu partyzantów w Rezerwacie Jata było niezwykle blisko, przez łąki tylko 2 km. Niejednokrotnie słyhać było we wsi donośny śpiew partyzantów odprawiających Nabożeństwo Majowe.

Pomoc partyzantom była okupiona ofiarami. 23 lipca 1942 r. do Jagodnego przyjechała tajna niemiecka policja Gestapo. Wskutek donosu konfidentów dokonano aresztowania 6 mieszkańców wsi. Aresztowanych wywieziono do Łukowa. Osadzono ich w miejskim areszcie. Po dwóch tygodniach wszystkich zaprowadzono na łukowski cmentarz, a tam rozstrzelano.

11 stycznia 1943 r. we wsi pojawił się niemiecki oddział wraz z Żydem, który wydał gospodarzy udzielających mu pomocy. Żyd wskazał dwóch mężczyzn, których w jego obecności rozstrzelano. Następnie dowódca oddziału zarządził pacyfikację wsi. Niemcy zaczęli

zbierać mężczyzn, a potem zamykać ich w budynku szkolnym. Złapanych ustawiono w dwuszeremu wzdłuż korytarza szkolnego. Dowódca oddziału, wedle swojego uznania, wskazywał osoby na stracenie, które po wskazaniu zamykano w przedsionku. Na zewnątrz ustawiono żołnierzy, którzy zabijali pojedynczo wypychanych z przedsionka. Zginęło wówczas 5 osób.

Koniec II Wojny Światowej bynajmniej nie oznaczał końca nieszczęść mieszkańców wsi. Największa tragedia Jagodnego miała się dopiero rozegrać wraz z nadejściem 1953 r. Zimą tego roku na odbywającym się zebraniu wiejskim z udziałem władz powiatowych poinformowano, że Jagodne będzie wysiedlone na Ziemię Odzyskaną. Teren wsi przeznaczony został pod rozwój Narodowych Planów Gospodarczych. W niedługim czasie w miejscowości pojawiła się zawodowa straż pożarna. Zwiększono nadzór milicji, a później także wojska. W lipcu każdy z właścicieli gruntów otrzymał akt wywłaszczenia z ziemi oraz gospodarstwa rolnego ze wskazaniem o wykwaterowaniu go z dniem 1 sierpnia 1953 r. do województwa olsztyńskiego. 1 sierpnia przyjechały do Jagodnego duże 18 - tonowe ciężarówki z przyczepami. Każdy gospodarz miał wskazany samochód oraz tzw. „dysponenta”, który miał uważać na przewiezienie dobytku gospodarza do przydzielonych wagonów towarowych stojących od rana na stacji Łapiguz. Wśród żalu i płaczu przewieziono majątek mieszkańców do pociągu, który wieczorem wywiózł wszystkich w nieznaną.

W Olsztyńskiem byli mieszkańcy Jagodnego otrzymali przeważnie ugory oraz walące się ruiny, których nawet tamtejsza ludność nie chciała. Tak dobrze zintegrowani w swojej rodzinnej wiosce, już nigdy później nie spotkali się ze sobą. Trudno wyobrazić sobie ich żal, poczucie krzywdy i niesprawiedliwości. Trudno opisać dramat gospodarzy z Jagodnego, którzy tak okrutnie zostali potraktowani przez władze Polski Ludowej. Tymczasem do ich rodzinnej wsi wjechały buldożery, niszcząc pozostawione domostwa. W miejscu wsi utworzono poligon lotniczy, używany zresztą po dziś dzień. Kiedyś przez wojska Układu Warszawskiego, po roku 1989 przez NATO.

O historii wsi przypominają kwitnące sady oraz ogródki przydomowe. Z budowli pozostały jedynie fragmenty fundamentów, piwnic oraz przedmioty codziennego użytku. Na rozstajach dróg, które dawniej prowadziły do wsi, pozostały drewniane krzyże nadgryzione przez ząb czasu.

Tak zniknęła wieś z ponad 500-letnią tradycją. Pamięć o niej zachowana jest tylko w strzępach historiografii oraz w mglistych wspomnieniach żyjących jeszcze osób.

Naszym tekstem chcemy tę pamięć o Jagodnem pielęgnować. Jeśli, drogi Czytelniku, trafisz w tamte strony, to zatrzymaj się i zadumaj. Spójrz na jabłoni, która nie pielęgnowana od lat, tęskni za gospodarską ręką. Wsłuchaj się w szum lasu - może usłyszysz gwar dziecięcych zabaw, szczekanie psów, rozmowy ludzi pozdrawiających się przy pracy na polu. Bądź cierpliwy, nie spiesz się - może drzewa powtarzają jeszcze słowa żarliwych modlitw zanoszonych pod krzyżami na rozstajach dróg. Może leśne echo przyniesie majowy śpiew partyzantów z pobliskiego obozu. A jeśli będziesz wytrwały - może usłyszysz bezsilny płacz wywożonych gwałtem ludzi. Wywożonych tak naprawdę chyba do końca nie wiadomo dlaczego...



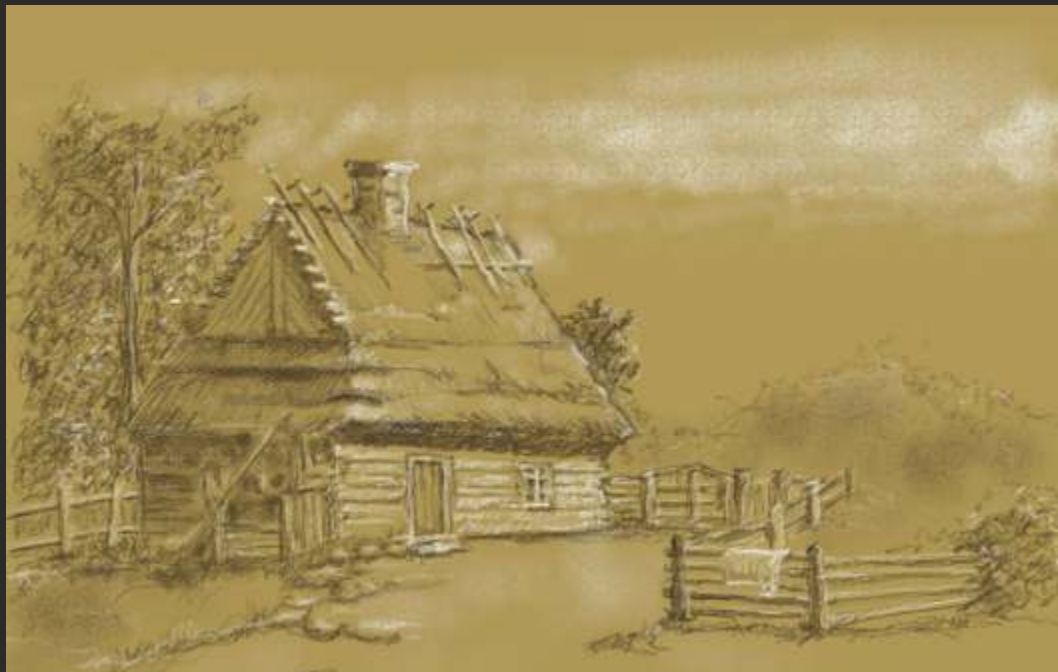
Archiwum Muzeum Regionalnego w Łukowie

W zbiorach Muzeum Regionalnego w Łukowie znajduje się unikalny dokument - legitymacja osobista Franciszka Kanczewskiego urodzonego w Jagodnem w 1845 roku, weterana Powstania Styczniowego.



Paweł Przędziak

Pozostałości po zabudowaniach. Na pierwszym planie piwnica i jabloń, w tle roślinność charakterystyczna dla siedlisk.



Chałupa w Jagodnem - stary typ (XIX wiek).



Chałupa w Jagodnem - nowy typ (XIX wiek).

Paweł Przędziak

